

AGENCE NATIONALE
DE LA METEOROLOGIE

BURKINA FASO
La Patrie ou la Mort, nous Vaincrons

N° 17 période du 11 au 20 juin 2026

Dans ce numéro :

Situation pluviométrique	1
Situation Agrométéorologique	2
Situation Agricole	2
Perspectives agrométéorologiques	3
Avis et Conseils agrométéorologiques	4

Sommaire :

- Pluviométrie globalement déficitaire dans plusieurs localités du pays par rapport à la moyenne (1991-2020) de la décade
- Température moyenne globalement en baisse
- Humidité moyenne en hausse par rapport à la décade précédente
- **Orages et pluies attendus sur la majeure partie du pays, entre le 27 et 28 Juin 2026**

Situation pluviométrique

Les hauteurs de pluie décadaires enregistrées ont varié de 0 mm dans certaines localités du pays à 114,5 mm en quatre (4) jours de pluie à Bobo-Dioulasso (Houet). Les cumuls les plus importants ont concerné les régions **du Nazinon, du Nakambé, du Guiriko, de Oubri, des Koulés et de la Sirba** (figure 1).

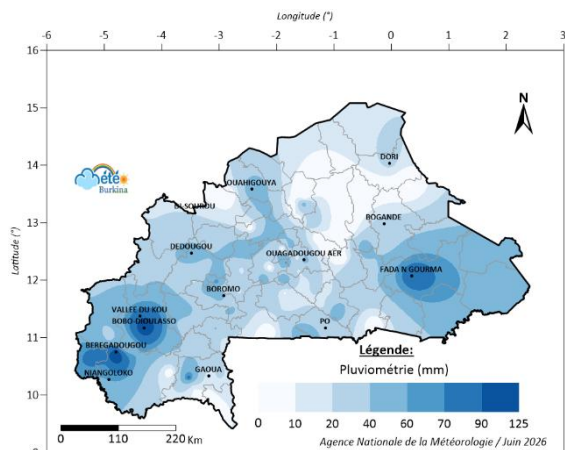


Figure 1 : Cumul pluviométrique du 11 au 20 juin 2026

Les cumuls pluviométriques saisonniers du 01 avril au 20 juin 2026 ont fluctué entre 21,8 mm en douze jours de pluies à Zitenga (Bassitenga) à 461,4 mm en vingt-six (26) jours à Loropéni (Poni).

Comparée à la même période de l'année passée, la pluviométrie a été globalement excédentaire sur les parties, Est, Centre et Sud-ouest et Sud-ouest du territoire, le reste du pays a connu des déficits (figure 2).

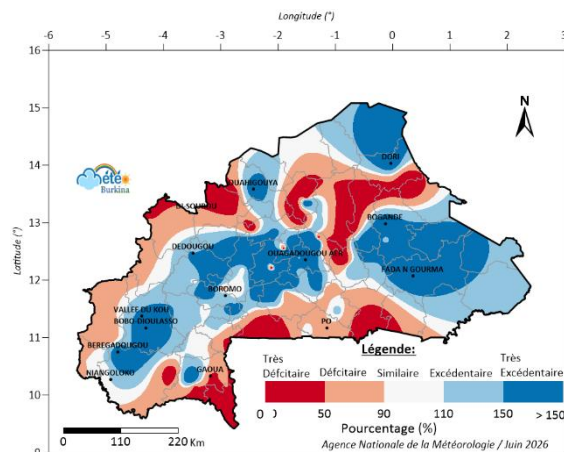


Figure 2 : Anomalie cumul pluviométrique du 11 au 20 juin 2026 par rapport à 2025

Comparés avec la moyenne décennale (1991-2020), les cumuls pluviométriques de cette décade se sont révélés globalement déficitaires sur la majeure partie du territoire avec toutefois des excédents dans les localités Est, Sud-ouest et Ouest du pays (figure 3).

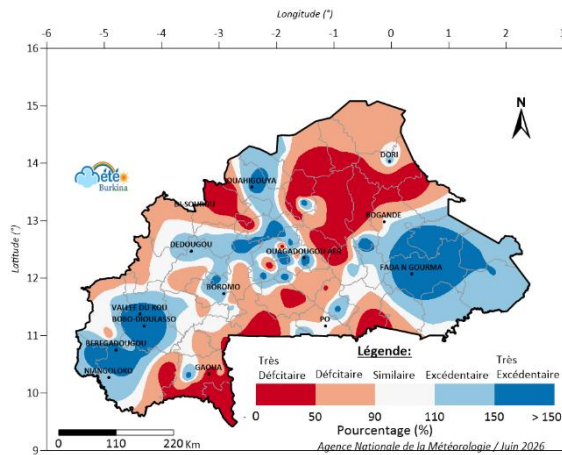


Figure 3 : Anomalie cumulée pluviométrique par rapport à la moyenne 1991-2020

Situation Agrométéorologique

Évolution de la température moyenne

Températures moyennes sous abri entre 27°C à Toussiana (Houet) et 32,6 °C à Dori (Séno). Comparée à la décennie précédente, baisse modérée à importante des températures, a été observée sur la majeure partie du pays, sauf dans certaines localités des régions du Djôrô et des Tannounyan où une hausse modérée a été enregistrée (figure 4).

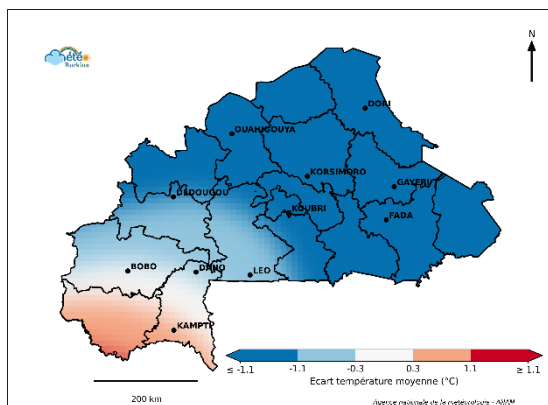


Figure 4 : Anomalie des températures moyennes par rapport à la décennie précédente

Évolution de l'humidité relative moyenne

Les humidités relatives moyennes sous abri entre 57 % à Titao (Loroum) et 88 % à

Ziou (Zoundwégo). Comparée à la décennie précédente, une hausse modérée à importante de l'humidité a été observée sur l'ensemble du pays (figure 5).

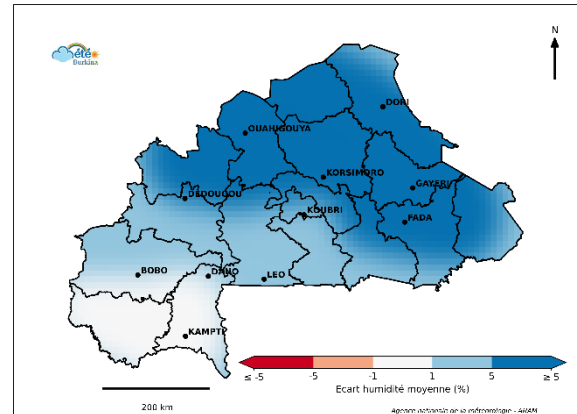


Figure 5 : Anomalie des humidités moyennes par rapport à la décennie précédente

Suivi de la végétation

La croissance végétative est globalement similaire à légèrement en hausse sur la majeure partie du territoire par rapport à la moyenne 2003-2022, avec cependant des légères baisses sur des localités des régions du Nando, du Nazinon, du Nakambé, du Guiriko, du Goulmou, de la Tapoa, du Bankui et du Djôrô (Figure 6).

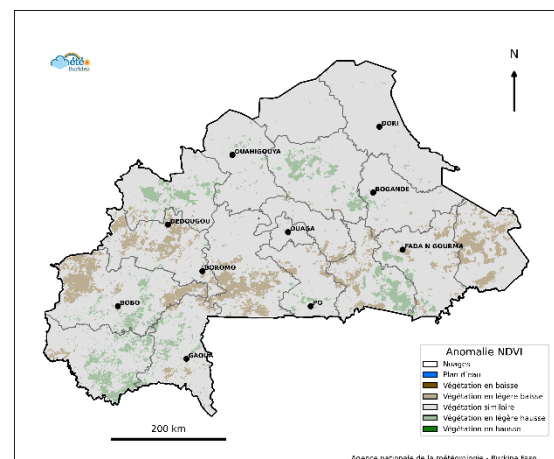


Figure 6 : Anomalie NDVI de la décennie par rapport à la décennie précédente

Perspectives agrométéorologiques

Conditions météorologiques du 23 au 30 juin 2026

- Ciel en général nuageux à très nuageux, avec des orages et des pluies isolés par moments.
- Des manifestations orageuses et pluvieuses pourraient évoluer entre le 27 et 28 juin, sur la majeure partie du territoire.
- Les quantités de pluie attendues pourraient atteindre ou dépasser 50 mm dans certaines localités du Goulmou, du Nakambé, du Nando, du Bankui et du Guiriko
- Températures : minimales moyennes entre 22°C et 30°C. Les maximales moyennes oscilleront entre 32°C et 40°C sur le territoire.

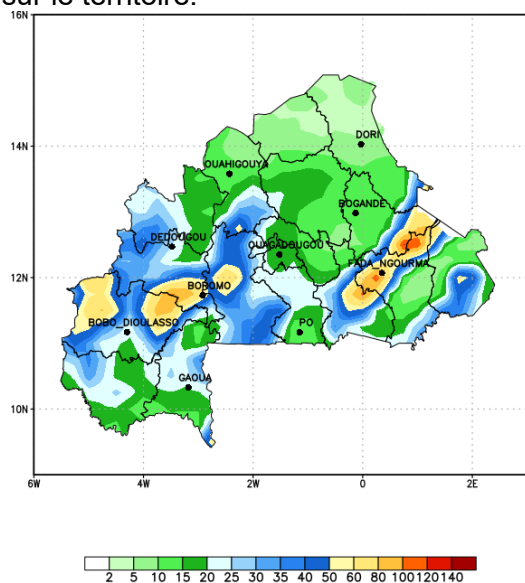


Figure 7 : Cumuls pluviométriques du 23 au 29 Juin 2026. Source NOAA GFS.

Selon les résultats de la prévision saisonnière nous aurions :

- Un démarrage tardif dans plusieurs zones situées dans la moitié Sud du pays : Djôrô, Guiriko, Nazinon, Tannounyan (après le 19 mai) ; Bankui, Goulmou, Nakambé, Nando, Tapoa et moitié sud du Kadiogo, du Oubri et de la Sirba (après le 7 juin)

-Un démarrage proche de la normale dans la moitié Nord du territoire :

Koulsé, Sourou, Yaadga, nord Kadiogo, Nando, Oubri, Sirba (entre 20 mai et 7 juin) ; Liptako, Soum (entre 8 juin et 28 juin).


Pluviométrie JJA (Juin–Juillet–Août) : --

Normale à déficitaire :

Bankui, Guiriko, Kadiogo, Liptako, Koulsé, Sirba, Soum, Sourou, Yaadga Nord de : Goulmou, Nando, Nakambé, Nazinon, Tannounyan

-Déficitaire à tendance normale

Djôrô, Tapoa, Sud des régions suivantes : Goulmou, Nakambé, Nando, Nazinon, Tannounyan

	BULLETIN	Réf : ANAM/PAM/PR_10/BN_01/V00
		Date : 29 octobre 2024
	AGROMETEOROLOGIQUE DECADEIRE	Page : 4/4

Avis et Conseils agrométéorologiques

Au regard des conditions météorologiques observées et celles prévues pour les prochains jours il est nécessaire de prendre les dispositions nécessaires :

- Poursuivre et accélérer les labours et semis dans les régions du **Djôrô, des Tannounyan, du Guiriko, du Nazinon, du Bankui, du Nakambé, du Goulmou, de la Tapoa, des Koulsé, du Nando** et de **Oubri** ;
- Commencer ou poursuivre les labours et semis dans les régions **de la Sirba, du Sourou, du Yaadga** ;
- Profiter des conditions humides prévues pour accélérer et achever **la préparation des champs** ;
- Apporter de la fumure organique dans les champs pour améliorer la fertilité du sol ;
- Surveiller les cultures qui seraient déjà en phase de levée dans plusieurs localités du pays, afin de détecter précocement les risques d'attaque sur les premiers semis ;
- Utiliser des semences bien adaptées au regard des prévisions saisonnières ;
- Utiliser les techniques de conservation de l'eau et de l'humidité pour faire face aux déficits pluviométriques prévus ;
- Protéger tout bien sensible à l'humidité des **pluies prévues** ;
- Pendant les orages : ne pas s'abriter sous les arbres, ni s'approcher des pylônes électriques (risque de foudre).
- Suivre les prévisions météorologiques quotidiennes ainsi que les alertes météorologiques pour planifier les activités ;
- Prendre conseils également avec les services techniques de l'agriculture et veiller à l'utilisation des semences saines où à les traiter.

METEO-Burkina (ANAM)
Chaine WhatsApp



<https://meteoburkina.bf>



<https://facebook.com/meteoburkina>

