

AGENCE NATIONALE  
DE LA METEOROLOGIE

**BURKINA FASO**  
*La Patrie ou la Mort, nous Vaincrons*

N° 16 période du 01 au 10 juin 2026

**Dans ce numéro :**

Situation pluviométrique	1
Situation Agrométéorologique	2
Situation Agricole	2
Perspectives agrométéorologiques	3
Avis et Conseils agrométéorologiques	3

**Sommaire :**

- Manifestations pluvieuses et orageuses dans plusieurs localités du pays
- pluviométrie globalement déficitaire dans les parties Ouest, Sud-ouest et Nord du pays par rapport à la décade de l'année passée et à la moyenne (2026-2025)
- Température moyenne globalement en baisse modérée
- Humidité moyenne en hausse modérée par rapport à la décade précédente

**Orages ou pluies attendus sur la majeure partie du pays, autour du 15 du 17 et du 19 Juin 2026**

Situation pluviométrique

Les hauteurs de pluie décadaires enregistrées ont varié de 0 mm dans certaines localités du pays à 96,4 mm en trois (3) jours de pluie à Koupéla (Kourittenga). Les cumuls les plus importants ont concerné les régions du **Nazinon, du Nakambé, du Guiriko, de Oubri, des Koulé et de la Sirba** (figure 1).

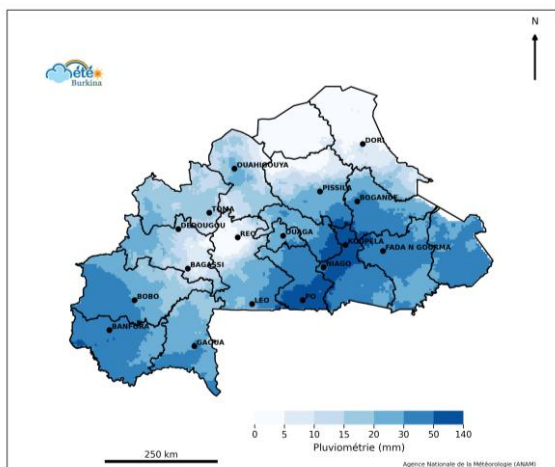


Figure 1 : Cumul pluviométrique du 01 au 10 juin 2026

Les cumuls pluviométriques saisonniers du 01 avril au 10 juin 2026 ont fluctué entre 3.6 mm en quatre jours de pluies à Titao (Loroum) à 383 mm en vingt-un (21) jours

à Loropéni (Poni).

**Comparée à la même période de l'année passée**, la pluviométrie a été globalement déficitaire sur les parties Ouest, Nord et Sud-ouest du territoire, le reste du pays a connu des excédents (figure 2).

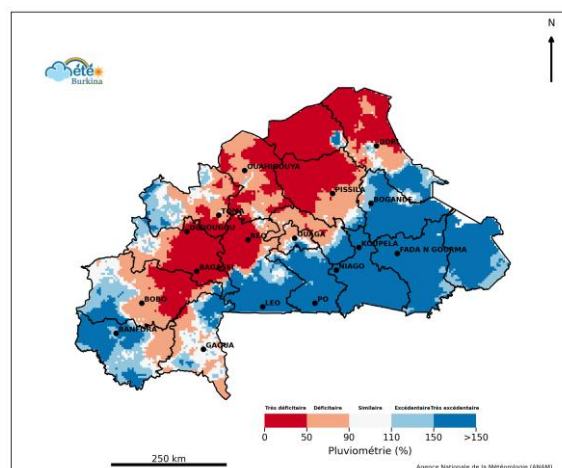


Figure 2 : Anomalie cumul pluviométrique du 01 au 10 juin 2026 par rapport à 2025

**Comparés avec la moyenne décennale (2016-2025)**, les cumuls pluviométriques de cette décade se sont révélés globalement déficitaires sur les parties Ouest, Sud-ouest et Nord du territoire avec toutefois des excédents dans les autres localités du pays (figure 3).

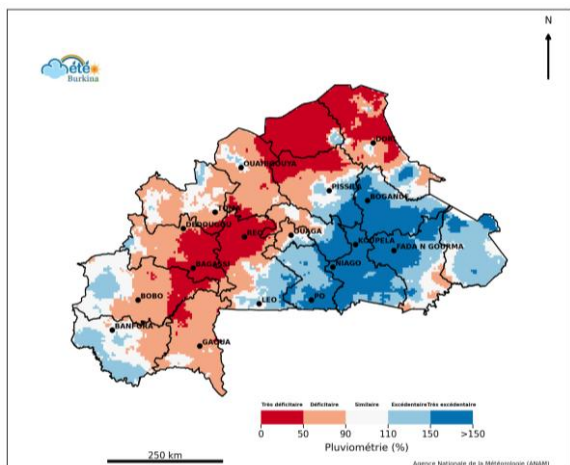


Figure 3 : Anomalie cumul pluviométrique par rapport à la moyenne 2016-2025

### Situation Agrométéorologique

#### Évolution de la température moyenne

Températures moyennes sous abri entre 27°C à Toussiana (Houet) et 35 °C à Dori (Séno). Comparée à la décennie précédente, une variation légère à baisse modérée des températures, a été observée sur la majeure partie du pays, sauf dans certaines localités des régions du Bankui, du Sourou, du Nando et du Yaadga où une hausse modérée a été enregistrée (figure 4).

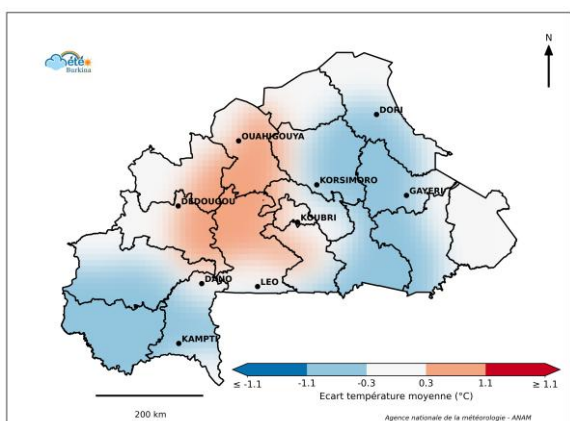


Figure 4: Anomalie des températures moyennes par rapport à la décennie précédente

#### Évolution de l'humidité relative moyenne

Les humidités relatives moyennes sous

abri entre 51 % à Titao (Loroum) et 87 % à Manga (Zoundwéogo). Comparée à la décennie précédente, une hausse modérée de l'humidité a été observée sur la majeure partie du pays, sauf dans des localités des régions du Bankui, du Nando, du Yaadga et du Sourou (figure 5).

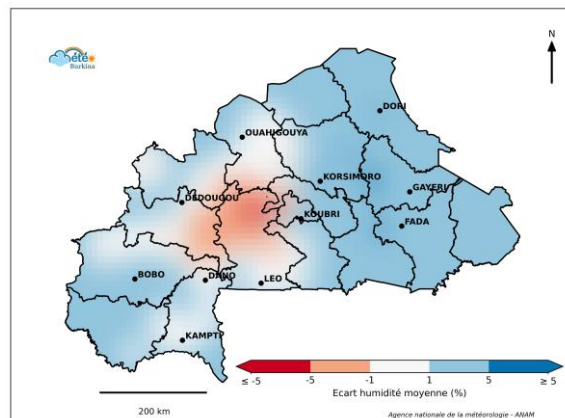


Figure 5 : Anomalie des humidités moyennes par rapport à la décennie précédente

#### Suivi de la végétation

La croissance végétative est globalement similaire à légèrement en baisse sur la majeure partie du territoire par rapport à la moyenne 2003-2022, avec cependant des légères hausses sur des localités des régions du Nando, du Nazinon, du Nakambé, du Guiriko, du Goulmou, de la Tapoa, du Bankui et du Djôro (Figure 6).

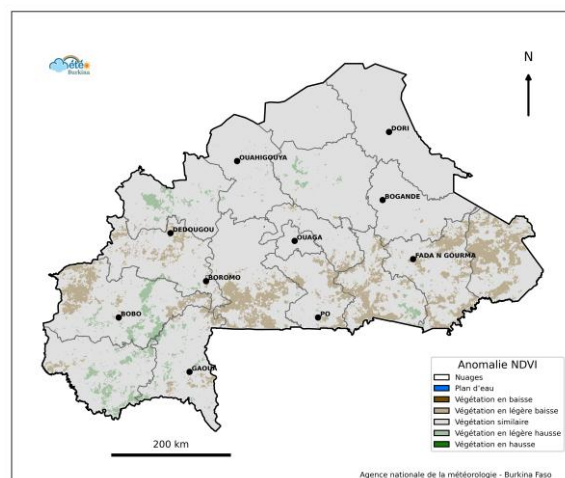


Figure 6 : Anomalie NDVI de la décennie par rapport à la décennie précédente

## Perspectives agrométéorologiques

### Conditions météorologiques du 13 au 20 juin 2026

- maintien de l'activité pluvieuse sur le pays.

-Ciel en général nuageux à couvert par moments.

**- Manifestations pluvio-orageuses attendues sur la majeure partie du territoire, autour du 15 du 17 et du 19 Juin 2026.**

- Les quantités de pluie pourraient atteindre ou dépasser les **80 mm sur certaines localités du Goulmou, des Tannounyan et du Guiriko.**

Les visibilitées et la qualité de l'air demeureront bonnes dans l'ensemble.

Températures : minimales moyennes entre **22°C et 29°C**. Les maximales moyennes oscilleront entre **34°C et 40°C** sur le territoire.

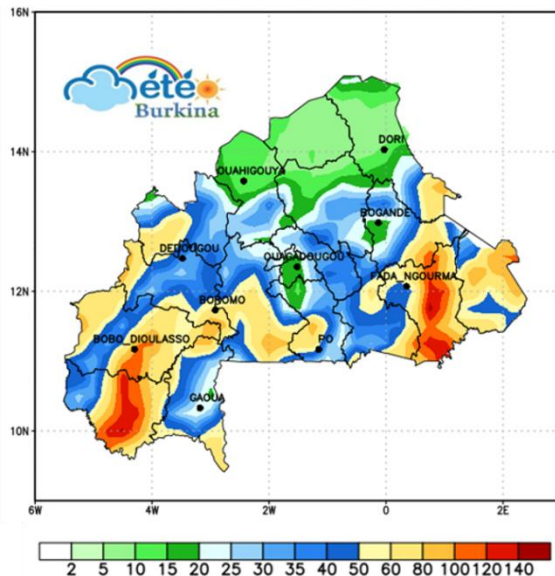


Figure 7 : Cumuls pluviométriques du 13 au 19 Juin 2026. Source NOAA GFS.

### **Selon les résultats de la prévision saisonnière nous aurions :**

-Un démarrage tardif dans plusieurs zones situées dans la moitié Sud du pays : Djôrô, Guiriko, Nazinon, Tannounyan (après le 19 mai) ;

Bankui, Goulmou, Nakambé, Nando, Tapoa et moitié sud du Kadiogo, du Oubri et de la Sirba (après le 7 juin)

-Un démarrage proche de la normale dans la moitié Nord du territoire :

Koulsé, Sourou, Yaadga, nord Kadiogo, Nando, Oubri, Sirba (entre 20 mai et 7 juin) ; Liptako, Soum (entre 8 juin et 28 juin).

Pluviométrie JJA (Juin–Juillet–Août) : --

**Normale à déficitaire :**

Bankui, Guiriko, Kadiogo, Liptako


Koulsé, Sirba, Soum, Sourou, Yaadga

Nord de : Goulmou, Nando, Nakambé, Nazinon, Tannounyan

**-Déficitaire à tendance normale**

Djôrô, Tapoa, Sud des régions suivantes :

Goulmou, Nakambé, Nando, Nazinon, Tannounyan

	BULLETIN	Réf : ANAM/PAM/PR_10/BN_01/V00
		Date : 29 octobre 2024
	AGROMETEOROLOGIQUE DECADEAIRE	Page : 4/4

## Avis et Conseils agrométéorologiques

Au regard des conditions météorologiques observées et celles prévues pour les prochains jours il est nécessaire de prendre les dispositions nécessaires :

- Poursuivre et accélérer les labours et semis dans les régions du **Djôrô, des Tannounyan, du Guiriko, du Nazinon, du Bankui, du Nakambé, du Goulmou, de la Tapoa, des Koulsé, du Nando** et de **Oubri** ;
- Profiter des conditions humides prévues pour poursuivre et achever **la préparation des champs** ;
- Apporter de la fumure organique dans les champs pour améliorer la fertilité du sol ;
- Selon les prévisions saisonnières 2026, l'installation des pluies sera **Tardive** dans la partie Sud de la région **de la Sirba** (après le 24 juin) ; **Normale** dans les régions **du Sourou** (Entre le 03 et le 19 juin), **Yaadga** (Entre le 02 et le 22 juin), et la partie **Nord de la région de la Sirba** (Entre le 31 mai et le 24 juin). Par conséquent, il est donc **recommandé de commencer les labours et semis dès que des pluies utiles sont observées au cours de la période.**
- Surveiller les cultures qui seraient déjà en phase de levée dans certaines localités, dont la région du Guiriko, afin de détecter précocement les risques d'attaque sur les premiers semis ;
- Utiliser des semences bien adaptées au regard des prévisions saisonnières ;
- Utiliser les techniques de conservation de l'eau et de l'humidité pour faire face aux déficits pluviométriques prévus ;
- Protéger tout bien sensible à l'humidité des **pluies prévues** ;
- Pendant les orages : ne pas s'abriter sous les arbres, ni s'approcher des pylônes électriques (risque de foudre).
- Suivre les prévisions météorologiques quotidiennes ainsi que les alertes météorologiques pour planifier les activités ;
- Prendre conseils également avec les services techniques de l'agriculture et veiller à l'utilisation des semences saines où à les traiter.

METEO-Burkina (ANAM)  
Chaine WhatsApp



<https://meteoburkina.bf>



<https://facebook.com/meteoburkina>

