	BULLETIN	Réf : ANAM/PAM/PR_10/BN_01/V00
		Date : 29 octobre 2024
	AGROMETEOROLOGIQUE DECADAIRE	Page : 1/4



N° 15 période du 21 au 31 mai 2026

Dans ce numéro :	
Situation pluviométrique	1
Situation Agrométéorologique	2
Situation Agricole	2
Perspectives agrométéorologiques	3
Avis et Conseils agrométéorologiques	3

Sommaire :

-Manifestations pluvieuses et orageuses dans plusieurs localités du pays
- pluviométrie globalement déficitaire à normale par rapport à la décade de l'année passée
- Température moyenne en baisse importante
-Humidité moyenne en hausse importante par rapport à la décade précédente
Orages ou pluies attendus sur la majeure partie du pays, autour du 5 et 6 juin, le 7 juin et le 8 juin, ainsi qu'en fin de période

Situation pluviométrique

Les hauteurs de pluie décadaires enregistrées ont varié de 0 mm dans certaines localités du pays à 136,8 mm en sept (7) jours de pluie à Loropéni (Poni). Les cumuls les plus importants ont concerné les régions **du Guiriko, du Djôro et des Tannounyan** (figure 1).

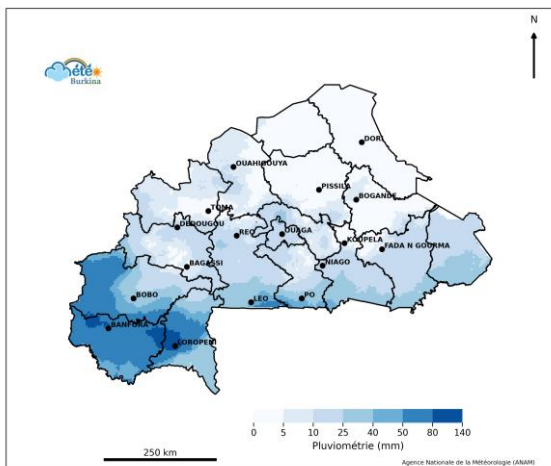


Figure 1 : Cumul pluviométrique du 21 au 31 mai 2026

Les cumuls pluviométriques saisonniers du 01 avril au 31 mai 2026 ont fluctué entre

2 mm en deux (2) jours de pluie à Gaongo (Bazèga) et 355,4 mm en dix-neuf (19) jours à Loropéni (Poni).

Comparée à la même période de l'année passée, la pluviométrie a été globalement déficitaire, sauf dans des localités des régions de la Tapoa, du Nakambé, du Nando, du Nazinon, du Sourou, de Yaadga, du Guiriko, du Djôro, du Bankui et des Tannounyan qui ont connu des excédents (figure 2).

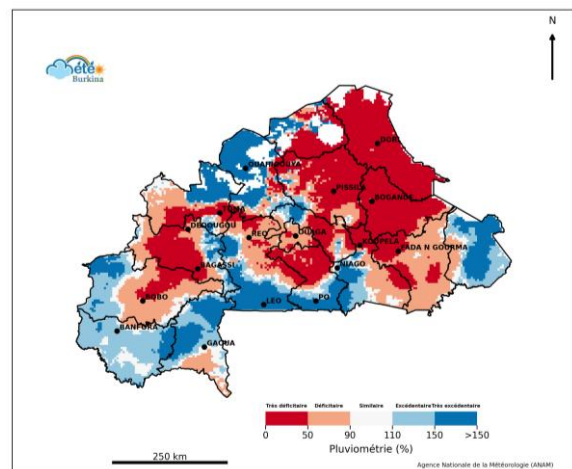



Figure 2 : Anomalie cumul pluviométrique du 21 au 31 mai 2026 par rapport à 2025

	BULLETIN	Réf : ANAM/PAM/PR_10/BN_01/V00
	AGROMETEOROLOGIQUE DECADAIRE	Date : 29 octobre 2024 Page : 2/4

Comparés avec la moyenne décennale (2016-2025), les cumuls pluviométriques de cette décade se sont révélés globalement déficitaires sur la majeure partie du territoire avec toutefois des excédents dans des localités des régions du Guiriko, du Djôro, des Tannounyan, du Nando, de la Tapoa, du Nazinon, du Bankui, de Oubri et du Nakambé (figure 3).

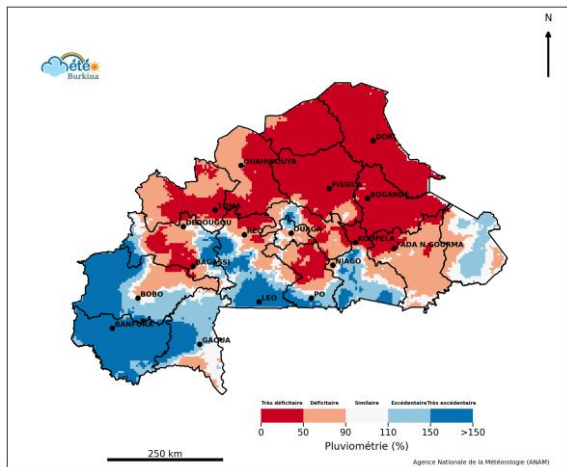


Figure 3 : Anomalie cumul pluviométrique par rapport à la moyenne 2016-2025

Situation Agrométéorologique

Évolution de la température moyenne

Températures moyennes sous abri entre 27,8°C à Toussiana (Houet) et 35,3 °C à Dori (Séno). Comparée à la décade précédente, une baisse importante des températures, a été observée sur l'ensemble du pays, (figure 4).

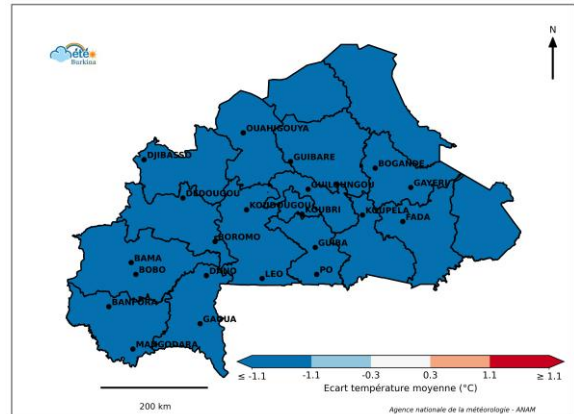


Figure 4 : Anomalie des températures moyennes par rapport à la décade précédente

Évolution de l'humidité relative moyenne

Les humidités relatives moyennes sous abri entre 45 % à Dori (Séno) et 82 % à Biéha (Sissili). Comparée à la décade précédente, une hausse importante de l'humidité a été observée sur l'ensemble du pays (figure 5).

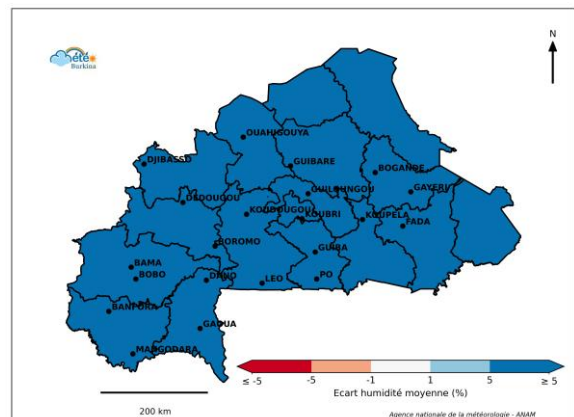



Figure 5 : Anomalie des humidités moyennes par rapport à la décade précédente

Suivi de la végétation

La croissance végétative est globalement similaire à légèrement en baisse sur la majeure partie du territoire par rapport à la moyenne 2003-2022, cependant des légères hausses sur certaines localités des régions du

	BULLETIN	Réf : ANAM/PAM/PR_10/BN_01/V00
	AGROMETEOROLOGIQUE DECADAIRE	Date : 29 octobre 2024 Page : 3/4

Guiriko, du Sourou, des Tannounyan et des Koulsé (Figure 6).

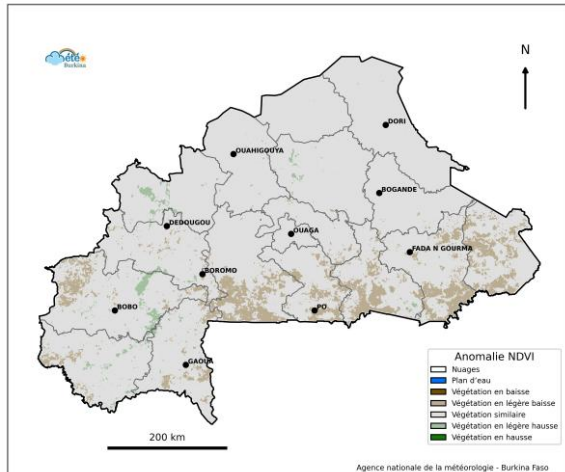


Figure 6 : Anomalie NDVI de la décade par rapport à la décade précédente

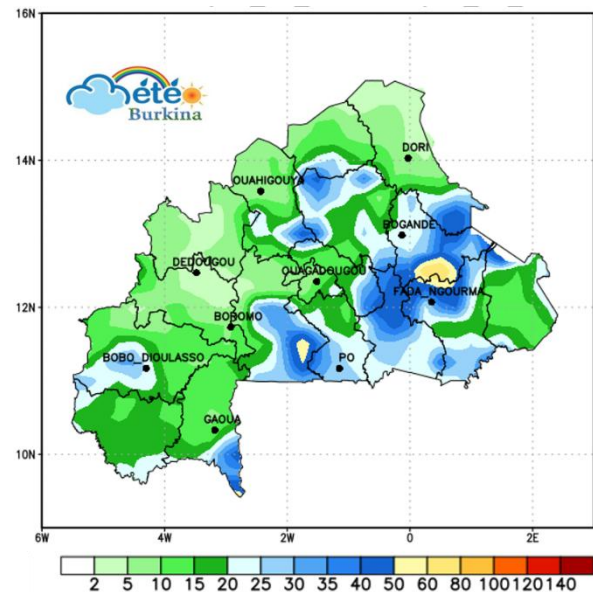


Figure 7 : Cumuls pluviométriques du 03 au 09 Juin 2026. Source NOAA GFS.

Perspectives agrométéorologiques

Conditions météorologiques du 03 au 10 juin 2026

- Maintien de l'activité pluvieuse de la mousson sur le pays.

-Ciel en général nuageux à couvert par moments avec **orages isolés** parfois accompagnés de pluie observée souvent principalement aux **cours des après-midi**

- **Manifestations pluvio-orageuses** pourraient intéresser **la majeure partie du territoire entre le 05 et le 06, le 07 et le 08 juin**, ainsi qu'en fin de période.

- **cumuls hebdomadaires de pluie de plus de 50 mm attendus sur certaines localités des régions de la Sirba, du Goulmou, du Nando et du Djôrô.**

Températures : minimales moyennes entre **22°C et 30°C**. Les maximales moyennes oscilleront entre **36°C et 42°C** sur le territoire.

Selon les résultats de la prévision saisonnière nous aurions :

-Un **démarrage tardif** dans plusieurs zones situées dans la moitié Sud du pays : Djôrô, Guiriko, Nazinon, Tannounyan (après le 19 mai) ;

Bankui, Goulmou, Nakambé, Nando, Tapoa et moitié sud du Kadiogo, du Oubri et de la Sirba (après le 7 juin)

-Un **démarrage proche de la normale** dans la moitié Nord du territoire :


Koulsé, Sourou, Yaadga, nord Kadiogo, Nando, Oubri, Sirba (entre 20 mai et 7 juin) ; Liptako, Soum (entre 8 juin et 28 juin).

Pluviométrie JJA (Juin–Juillet–Août) : --
Normale à déficitaire :

Bankui, Guiriko, Kadiogo, Liptako
Koulsé, Sirba, Soum, Sourou, Yaadga
Nord de : Goulmou, Nando, Nakambé, Nazinon, Tannounyan

-Déficitaire à tendance normale

Djôrô, Tapoa, Sud des régions suivantes : Goulmou, Nakambé, Nando, Nazinon, Tannounyan

	BULLETIN	Réf : ANAM/PAM/PR_10/BN_01/V00
	AGROMETEOROLOGIQUE DECADAIRE	Date : 29 octobre 2024
		Page : 4/4

Avis et Conseils agrométéorologiques

Au regard des conditions météorologiques observées et celles prévues pour les prochains jours il est nécessaire de prendre les dispositions nécessaires :

- Poursuivre /accélérer les labours et semis dans les régions du **Djôrô, des Tannounyan, et du Guiriko** ;
- **Commencer/poursuivre** les labours et semis dans les régions du **Nazinon** (après le 31 mai), du **Nakambé** (après le 31 mai), du **Bankui** (après le 04 juin), du **Goulmou** (après le 03 juin), de la **Tapoa** (après le 05 juin), du **Goulmou** (après le 03 juin) et de **Oubri** (après le 09 juin); **dès que des pluies significatives (d'au moins 20 mm) sont observées après ces dates** ;
- Profiter les conditions humides prévues pour poursuivre et accélérer **la préparation des champs afin d'être prêt** dès l'installation effective de la saison dans les autres régions ;
- **Utiliser des semences bien adaptées** ;
- Apporter de la fumure organique dans les champs pour améliorer la fertilité du sol ;
- Utiliser les techniques de conservation de l'eau et de l'humidité pour faire face aux déficits pluviométriques prévus ;
- Protéger tout bien sensible à l'humidité des **pluies prévues** ;
- Pendant les orages : ne pas s'abriter sous les arbres, ni s'approcher des pylônes électriques (risque de foudre).

En rappel:

- Suivre régulièrement les prévisions météorologiques ainsi que les alertes agrométéorologiques pour planifier les activités (préparation, semis, etc.)
- Solliciter, dans la mesure du possible, des conseils auprès des agents des services techniques de l'Agriculture afin de mieux planifier et/ou conduire vos activités agricoles.

METEO-Burkina (ANAM)
Chaîne WhatsApp



<https://meteoburkina.bf>



<https://facebook.com/meteoburkina>

