



N° 14 période du 11 au 20 mai 2026

<b>Dans ce numéro :</b>	
Situation pluviométrique	1
Situation Agrométéorologique	2
Situation Agricole	2
Perspectives agrométéorologiques	3
Avis et Conseils agrométéorologiques	3

**Sommaire :**

- Manifestations pluvieuses et orageuses dans plusieurs localités du pays
- pluviométrie globalement excédentaire à normale par rapport à la décade de l'année passée
- Température moyenne globalement en hausse modérée
- Humidité moyenne en hausse modérée par rapport à la décade précédente

**Orages ou pluies attendus sur le pays, surtout entre le 24 et 25 mai, et entre le 28 et 29 mai.**

Situation pluviométrique

Les hauteurs de pluie décadaires enregistrées ont varié de 0 mm dans quelques localités Nord du pays à 75,8 mm en quatre (4) jours de pluie à Loropéni (Poni). Les cumuls les plus importants ont concerné les régions **du Bankui, du Guiriko, du Djôrô, du Nando et des Tannounyan** (figure 1).

douze (12) jours de pluie à Loropéni (Poni).

**Comparée à la même période de l'année passée**, la pluviométrie a été globalement excédentaire à normale, sauf dans certaines localités des régions de la Tapoa, du Goulmou, du Nazinon, du Nakambé, du Nando, du Kadiogo, de Yaadga, du Guiriko, du Djôro, du Bankui, des Tannounyan et du Oubri (figure 2).

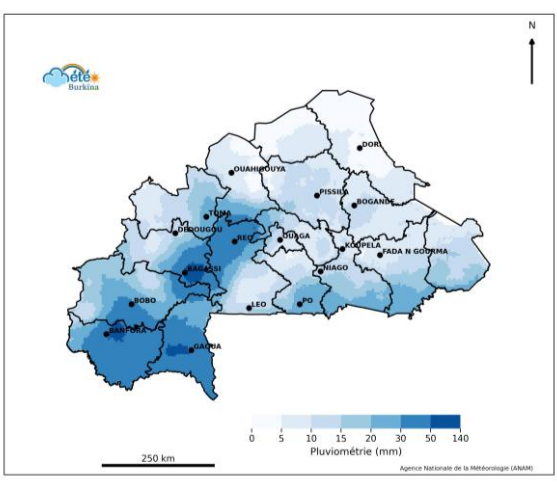


Figure 1 : Cumul pluviométrique du 11 au 20 mai 2026

Les cumuls pluviométriques saisonniers du 01 avril au 20 mai 2026 ont fluctué entre 2 mm à Gaongo (Bazèga) à 218,6 mm en

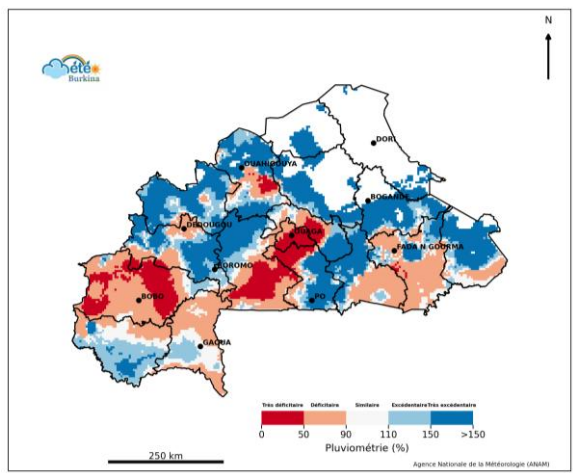


Figure 2 : Anomalie cumul pluviométrique du 11 au 20 mai 2026 par rapport à 2025

**Comparés avec la moyenne décennale (2016-2025)**, les cumuls pluviométriques

de cette décade se sont révélés globalement déficitaires sur le pays avec toutefois des excédents dans des localités des régions du Bankui, du Djôro, des Tannounyan, du Soum, de Yaadga, du Liptako, du Nando, du Sourou et des Koulsé (figure 3).

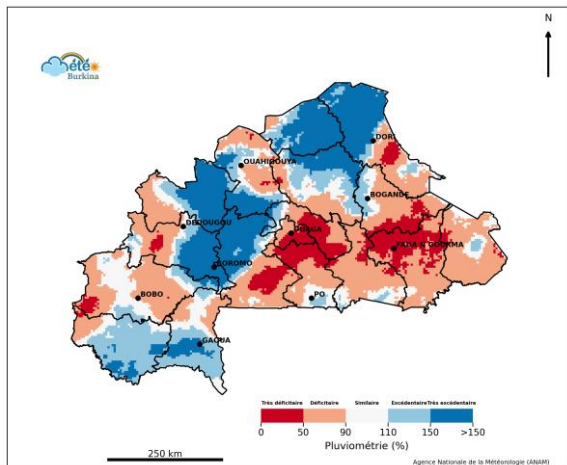


Figure 3 : Anomalie cumul pluviométrique par rapport à la moyenne 2016-2025

### Situation Agrométéorologique

#### **Évolution de la température moyenne**

Températures moyennes sous abri entre 29,6°C à Toussiana (Houet) et 38,1 °C à Dori (Séno). Comparée à la décade précédente, une variation légère à hausse modérée des températures, a été observée sur la majeure partie du pays, sauf dans certaines localités de la région des Tannounyan où une baisse modérée a été enregistrée (figure 4).

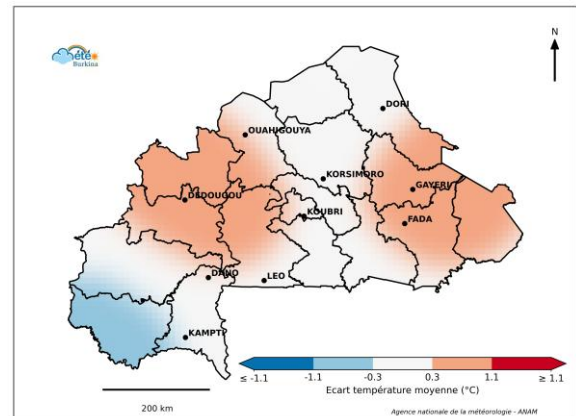


Figure 4 : Anomalie des températures moyennes par rapport à la décade précédente

#### **Évolution de l'humidité relative moyenne**

Les humidités relatives moyennes sous abri entre 35 % à Dori (Séno) et 73 % à Mangodara (Comoé). Comparée à la décade précédente, une hausse modérée de l'humidité a été observée sur la majeure partie du pays, sauf dans certaines localités des régions de Yaadga, Sourou, Nando, Bankui, Goulmou, Nakambé et Guiriko (figure 5).

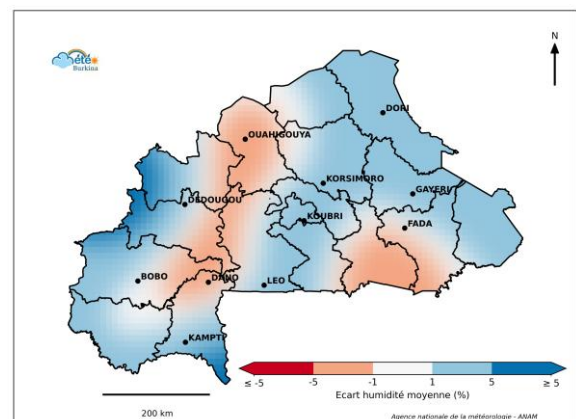



Figure 5 : Anomalie des humidités moyennes par rapport à la décade précédente

#### **Suivi de la végétation**

La croissance végétative est globalement similaire à légèrement en hausse sur le territoire par rapport à la

	<b>BULLETIN</b>	Réf : ANAM/PAM/PR_10/BN_01/V00
		Date : 29 octobre 2024
	<b>AGROMETEOROLOGIQUE DECADAIRE</b>	Page : 3/4

moyenne 2003-2022, avec cependant des légères baisses sur la région de la Tapoa, les localités Sud des régions du Nando, du Nazinon, du Nakambé, du Goulmou, du Djôro et l'Ouest des Tannounyan et du Guiriko (Figure 6).

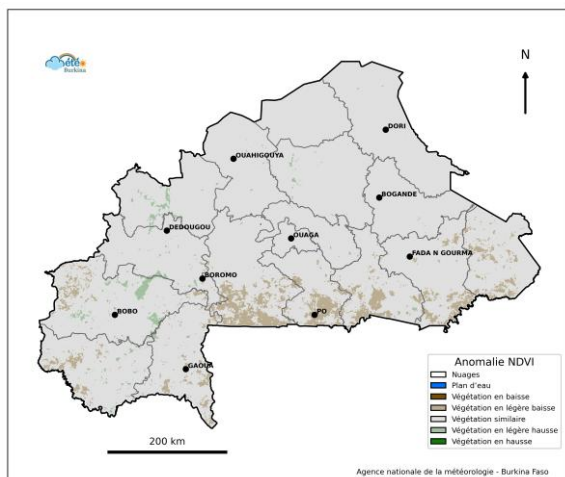


Figure 6 : Anomalie NDVI de la décade par rapport à la décade précédente

Températures : minimales moyennes entre **24°C et 31°C**. Les maximales moyennes oscilleront entre **35°C et 42°C** sur le territoire.

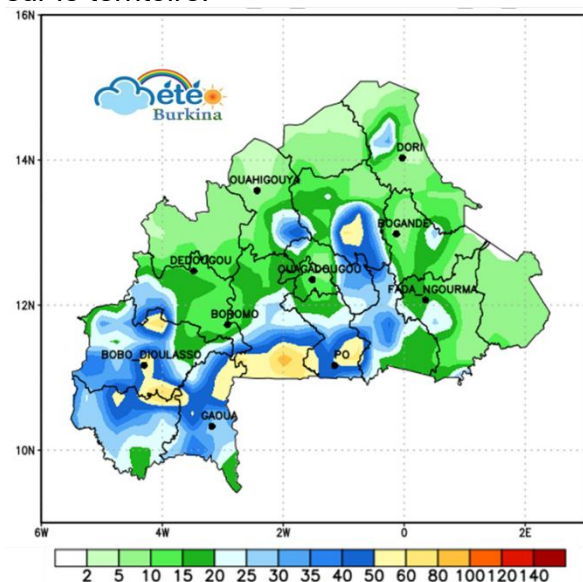


Figure 7 : Cumuls pluviométriques du 03 au 09 Mai 2026. Source NOAA GFS.

## Perspectives agrométéorologiques

### Conditions météorologiques du 23 au 31 mai 2026

- influence des vents de mousson sur l'ensemble du pays.
- Ciel en général nuageux à très nuageux par moments.
- **orages et pluies pourraient être observés sur l'ensemble du territoire, surtout entre le 24 et 25 mai et entre le 28 et 29 mai.**
- Les quantités de pluie attendues pourraient atteindre ou dépasser les **50 mm sur certaines localités du Guiriko, des Tannounyan, du Djôrô, du Nando et du Nazinon.**

Les visibilitées et la qualité de l'air seront assez bonnes.

### **Selon les résultats de la prévision saisonnière nous aurions :**

- Un démarrage tardif** dans plusieurs zones situées dans la moitié Sud du pays : Djôrô, Guiriko, Nazinon, Tannounyan (après le 19 mai) ; Bankui, Goulmou, Nakambé, Nando, Tapoa et moitié sud du Kadiogo, du Oubri et de la Sirba (après le 7 juin)
- Un démarrage proche de la normale** dans la moitié Nord du territoire : Koulsé, Sourou, Yaadga, nord Kadiogo, Nando, Oubri, Sirba (entre 20 mai et 7 juin) ; Liptako, Soum (entre 8 juin et 28 juin).


Pluviométrie JJA (Juin–Juillet–Août) : --

#### **Normale à déficitaire :**

Bankui, Guiriko, Kadiogo, Liptako  
Koulsé, Sirba, Soum, Sourou, Yaadga  
Nord de : Goulmou, Nando, Nakambé, Nazinon, Tannounyan

#### **-Déficitaire à tendance normale**

Djôrô, Tapoa, Sud des régions suivantes : Goulmou, Nakambé, Nando, Nazinon, Tannounyan

	<b>BULLETIN</b>	Réf : ANAM/PAM/PR_10/BN_01/V00
	<b>AGROMETEOROLOGIQUE DECADAIRE</b>	Date : 29 octobre 2024
		Page : 4/4

### Avis et Conseils agrométéorologiques

Au regard des conditions météorologiques observées et celles prévues pour les prochains jours il est nécessaire de prendre les dispositions nécessaires :

- Poursuivre /accélérer les labours et semis dans les régions du **Djôrô et des Tannounyan** ;
- Commencer les labours et semis dans les régions du **Guiriko** (après le 26 mai), du **Nazi-non** (après le 31 mai), du **Nakambé** (après le 31 mai), du **Bankui** (**après le 04 juin**) **dès que des pluies significatives (d'au moins 20 mm) sont observées après ces dates** ;
- Profiter des conditions humides prévues pour poursuivre et accélérer **la préparation des champs afin d'être prêt dès l'installation effective de la saison** dans les autres régions ;
- **Utiliser des semences bien adaptées** ;
- Veiller à un bon drainage des parcelles ;
- Utiliser les techniques de conservation de l'eau et de l'humidité pour faire face aux déficits pluviométriques prévus ;
- Protéger tout bien sensible à l'humidité des **pluies prévues** ;
- Pendant les orages : ne pas s'abriter sous les arbres, ni s'approcher des pylônes électriques (risque de foudre).

#### En rappel:

- Suivre régulièrement les prévisions météorologiques ainsi que les alertes agrométéorologiques pour planifier les activités (préparation, labour, semis, etc.)
- Solliciter, dans la mesure du possible, des conseils auprès des agents des services techniques de l'Agriculture afin de mieux planifier et/ou conduire vos activités agricoles.

METEO-Burkina (ANAM)  
Chaîne WhatsApp



<https://meteoburkina.bf>



<https://facebook.com/meteoburkina>

