



N° 13 période du 01 au 10 mai 2026

<b>Dans ce numéro :</b>		<p><b>Sommaire :</b></p> <ul style="list-style-type: none"> <li>-Manifestations pluvieuses et orageuses dans plusieurs localités du pays</li> <li>- pluviométrie globalement déficitaire par rapport à la décade de l'année passée</li> <li>- Température moyenne globalement en hausse modérée à importante</li> <li>-Humidité moyenne en hausse importante sur la moitié Sud du territoire par rapport à la décade précédente</li> </ul> <p><b>Orages ou pluies attendus sur la moitié Sud du pays, autour du 16 et 18 mai et en fin de période</b></p>
Situation pluviométrique	1	
Situation Agrométéorologique	2	
Situation Agricole	2	
Perspectives agrométéorologiques	3	
Avis et Conseils agrométéorologiques	4	

Situation pluviométrique

Les hauteurs de pluie décadaires enregistrées ont varié de 0 mm dans certaines localités du pays à 68,2 mm en quatre (4) jours de pluie à Loropéni (Poni). Les cumuls les plus importants ont concerné les régions **du Djôrô, du Nando et des Tannounyan** (figure 1).

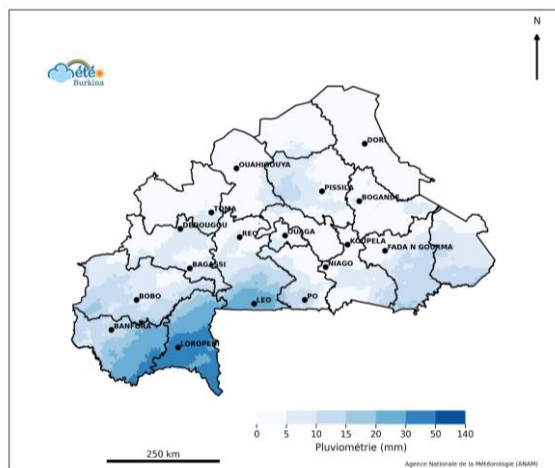


Figure 1 : Cumul pluviométrique du 01 au 10 mai 2026

mm dans quelques localités du pays à 142,8 mm en huit (8) jours de pluie à Loropéni (Poni).

**Comparée à la même période de l'année passée**, la pluviométrie a été globalement déficitaire, bien que des localités des régions de la Tapoa, du Goulmou, du Nazinon, du Nando, des Koulsé, du Djôro, du Bankui et du Nakambé aient connu des excédents (figure 2).

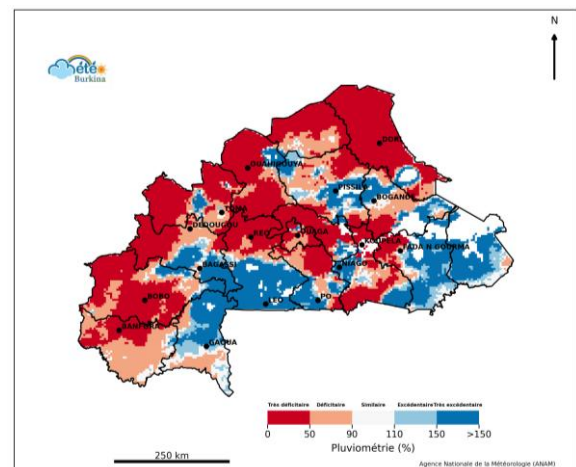



Figure 2 : Anomalie cumul pluviométrique du 01 au 10 mai 2026 par rapport à 2025

Les cumuls pluviométriques saisonniers du 01 avril au 10 mai 2026 ont fluctué entre 0

	<b>BULLETIN</b>	Réf : ANAM/PAM/PR_10/BN_01/V00
		Date : 29 octobre 2024
	<b>AGROMETEOROLOGIQUE DECADAIRE</b>	Page : 2/4

**Comparés avec la moyenne décennale (2016-2025)**, les cumuls pluviométriques de cette décade se sont révélés globalement déficitaires sur la majeure partie du territoire avec toutefois des excédents dans des localités des régions du Djôrô, des Tannounyan, des Koulsé, de la Sirba, du Soum, de Yaadga, du Nando et du Sourou (figure 3).

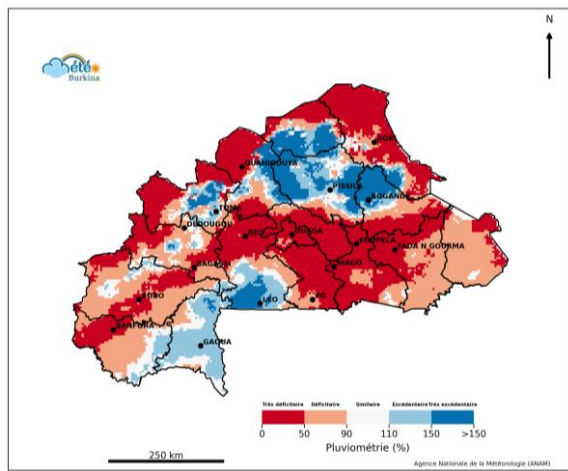


Figure 3 : Anomalie cumul pluviométrique par rapport à la moyenne 2016-2025

### Situation Agrométéorologique

#### **Évolution de la température moyenne**

Températures moyennes sous abri entre 30,0°C à Loropéni (Poni) et 37,8 °C à Dori (Séno). Comparée à la décade précédente, hausse modérée à importante des températures, a été observée sur la majeure partie du pays, sauf dans certaines localités des régions du Djôrô, des Tannounyan et le Sud des régions du Nando, du Nazinon et du Nakambé où une baisse modérée a été enregistrée (figure 4).

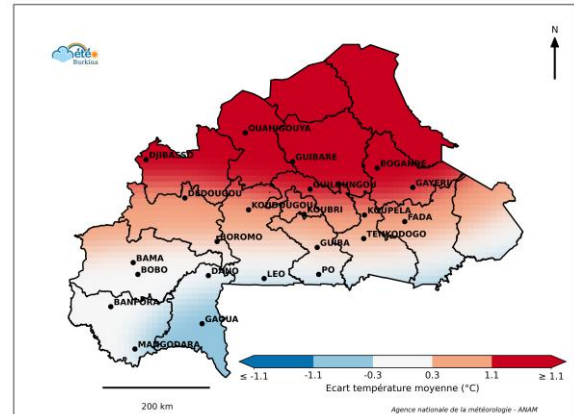


Figure 4 : Anomalie des températures moyennes par rapport à la décade précédente

#### **Évolution de l'humidité relative moyenne**

Les humidités relatives moyennes sous abri entre 34 % à Dori (Séno) et 73 % à Loropéni (Poni). Comparée à la décade précédente, une hausse importante de l'humidité a été observée sur les régions du Goulmou, de la Tapoa, du Djôrô, des Tannounyan, du Guiriko, de Bankui, du Nando et le Sud du Nazinon et du Nakambé. Sur les autres régions du pays une baisse modérée a été enregistrée (figure 5).

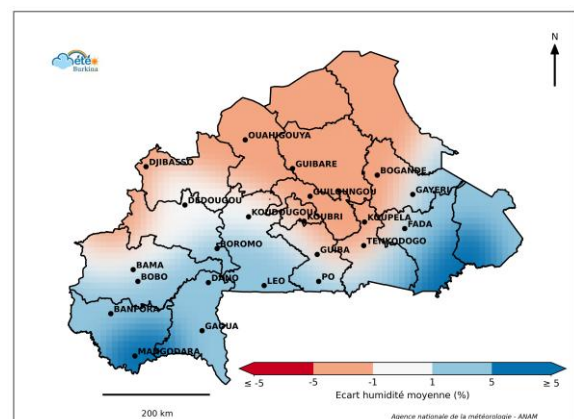



Figure 5 : Anomalie des humidités moyennes par rapport à la décade précédente

#### **Suivi de la végétation**

La croissance végétative est

	<b>BULLETIN</b>	Réf : ANAM/PAM/PR_10/BN_01/V00
		Date : 29 octobre 2024
	<b>AGROMETEOROLOGIQUE DECADAIRE</b>	Page : 3/4

globalement similaire à légèrement en hausse sur les parties Sud-ouest et Ouest du territoire par rapport à la moyenne 2003-2022, avec cependant des légères baisses sur les localités Sud des régions du Nando, du Nazinon, du Nakambé et du Djôro (Figure 6).

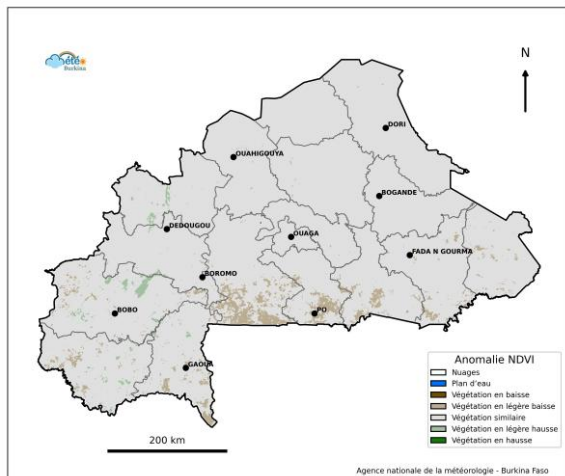


Figure 6 : Anomalie NDVI de la décade par rapport à la décade précédente

## Perspectives agrométéorologiques

### Conditions météorologiques du 13 au 20 mai 2026

- influence des vents de mousson sur la majeure partie du pays.
- Ciel en général nuageux à très nuageux par moments **avec parfois des orages ou pluies isolés.**
- **Autour du 16 au 18 mai et en fin de période, des orages, parfois accompagnés de pluie, pourraient intéresser la majeure partie du pays, notamment sa moitié sud.**
- Les quantités de pluie pourraient atteindre ou dépasser les **50 mm** sur certaines localités du **Djôrô, du Goulmou, du Guiriko, du Nazinon et des Tannounyan**. Les visibilités et la qualité de l'air demeureront bonnes dans l'ensemble. Températures : minimales moyennes entre **25°C et 32°C**. Les maximales moyennes

oscilleront entre **38°C et 44°C** sur le territoire. **La sensation de chaleur restera toujours ressentie.**

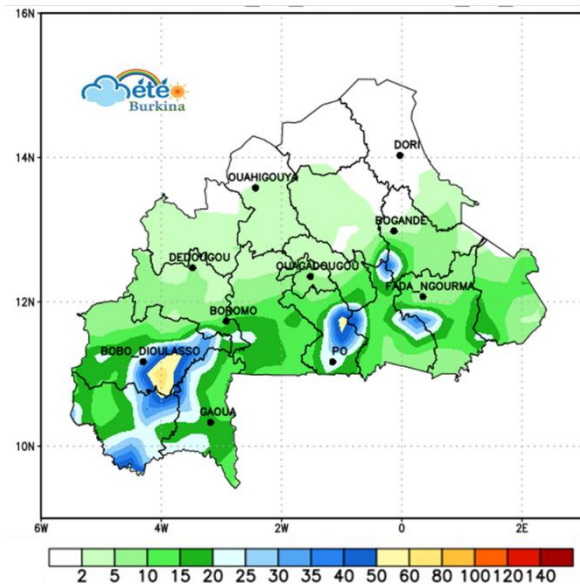


Figure 7 : Cumuls pluviométriques du 13 au 19 Mai 2026. Source NOAA GFS.

### **Selon les résultats de la prévision saisonnière nous aurions :**


- **Un démarrage tardif** dans plusieurs zones situées dans la moitié Sud du pays : Djôrô, Guiriko, Nazinon, Tannounyan (après le 19 mai) ; Bankui, Goulmou, Nakambé, Nando, Tapoa et moitié sud du Kadiogo, du Oubri et de la Sirba (après le 7 juin)
- **Un démarrage proche de la normale** dans la moitié Nord du territoire : Koulsé, Sourou, Yaadga, nord Kadiogo, Nando, Oubri, Sirba (entre 20 mai et 7 juin) ; Liptako, Soum (entre 8 juin et 28 juin).

Pluviométrie JJA (Juin–Juillet–Août) : -- **Normale à déficitaire :**

Bankui, Guiriko, Kadiogo, Liptako  
Koulsé, Sirba, Soum, Sourou, Yaadga  
Nord de : Goulmou, Nando, Nakambé, Nazinon, Tannounyan

- **Déficitaire à tendance normale**

Djôrô, Tapoa, Sud des régions suivantes : Goulmou, Nakambé, Nando, Nazinon, Tannounyan

	<b>BULLETIN</b>	Réf : ANAM/PAM/PR_10/BN_01/V00
	<b>AGROMETEOROLOGIQUE DECADAIRE</b>	Date : 29 octobre 2024  Page : 4/4

### Avis et Conseils agrométéorologiques

Au regard des conditions météorologiques observées et celles prévues pour les prochains jours il est nécessaire de prendre les dispositions nécessaires :

- Adopter toujours une approche prudente et anticipative face aux pluies ;
- Profiter des conditions humides prévues pour poursuivre et accélérer **la préparation des champs afin d'être prêt dès l'installation effective de la saison** tenant compte les dates probables de début de saison ;
- Commencer les labours et semis dans les régions du Djôrô (après le 9 mai) et des Tannounyan (après le 11 mai), **dès que des pluies significatives (d'au moins 20 mm) sont observées** ;
- **Se préparer à utiliser des semences bien adaptées au moment des semis** ;
- Veiller à un bon drainage des parcelles ;
- Protéger tout bien sensible à l'humidité des pluies prévues ;
- Pendant les orages : ne pas s'abriter sous les arbres, ni s'approcher des pylônes électriques (risque de foudre).

### En rappel:

- Suivre régulièrement les prévisions météorologiques ainsi que les alertes agrométéorologiques pour planifier les activités (préparation, semis, etc.)
- Solliciter, dans la mesure du possible, des conseils auprès des agents des services techniques de l'Agriculture afin de mieux planifier et/ou conduire vos activités agricoles.

METEO-Burkina (ANAM)  
Chaine WhatsApp



<https://meteoburkina.bf>



<https://facebook.com/meteoburkina>

