	BULLETIN	Réf : ANAM/PAM/PR_10/BN_01/V00
	AGROMETEOROLOGIQUE DECADAIRE	Date : 29 octobre 2024
		Page : 1/4



N° 12 période du 21 au 30 avril 2026

Dans ce numéro :		<p>Sommaire :</p> <ul style="list-style-type: none"> -Manifestations pluvieuses et orageuses dans plusieurs localités du pays - pluviométrie globalement déficitaire à normale par rapport à la décade de l'année passée - Température moyenne globalement en baisse modérée à importante -Humidité moyenne en hausse importante par rapport à la décade précédente <p>Orages ou pluies attendus sur la partie Sud-ouest et Est du pays, autour du 6 et 8 mai</p>
Situation pluviométrique	1	
Situation Agrométéorologique	2	
Situation Agricole	2	
Perspectives agrométéorologiques	3	
Avis et Conseils agrométéorologiques	3	

Situation pluviométrique

Les hauteurs de pluie décadaires enregistrées ont varié de 0 mm dans certaines localités du pays à 119,6 mm en trois (3) jours de pluie à Bagassi (Balé). Les cumuls les plus importants ont concerné les régions **du Bankui, du Guiriko, du Djôro, du Goulmou et des Tannounyan** (figure 1).

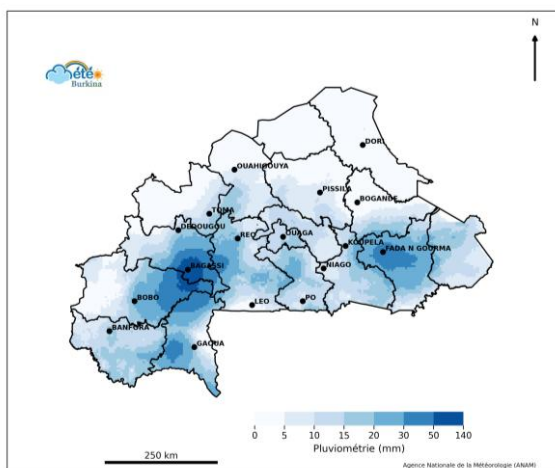


Figure 1 : Cumul pluviométrique du 21 au 30 avril 2026

Les cumuls pluviométriques saisonniers du 01 avril au 30 avril 2026

ont fluctué entre 0 mm dans certaines localités du pays à 130 mm en quatre (4) jours de pluie à Bagassi (Balé).

Comparée à la même période de l'année passée, la pluviométrie a été globalement déficitaire, bien que des localités des régions de la Tapoa, du Goulmou, de la Sirba, du Nazinon, du Liptako, du Nando, du Kadiogo, du Sourou, de Yaadga, du Guiriko, du Djôro, du Bankui et du Oubri aient connu des excédents (figure 2).

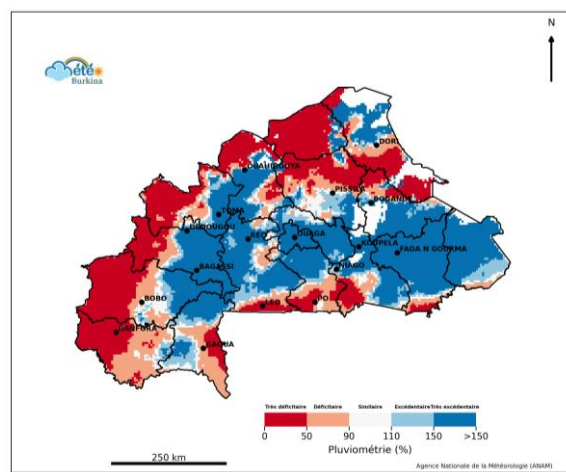



Figure 2 : Anomalie cumul pluviométrique du 21 au 30 avril 2026 par rapport à 2025

Comparés avec la moyenne décennale (2016-2025), les cumuls pluviométriques

	BULLETIN	Réf : ANAM/PAM/PR_10/BN_01/V00
	AGROMETEOROLOGIQUE DECADAIRE	Date : 29 octobre 2024 Page : 2/4

de cette décade se sont révélés globalement excédentaires sur la majeure partie du territoire avec toutefois des déficits dans des localités des régions du Guiriko, du Djôro, des Tannounyan, du Soum, de Yaadga, du Liptako, du Nando, du nazinon, du Sourou et du Nakambé (figure 3).

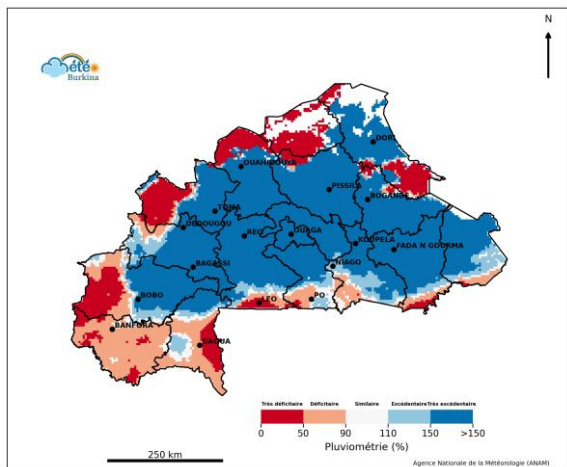


Figure 3 : Anomalie cumul pluviométrique par rapport à la moyenne 2016-2025

Situation Agrométéorologique

Évolution de la température moyenne

Températures moyennes sous abri entre 30,2°C à Toussiana (Houet) et 34,8 °C à Dori (Séno). Comparée à la décade précédente, une variation légère à baisse importante des températures, a été observée sur la majeure partie du pays, sauf dans certaines localités des régions du Guiriko, du Bankui, du Sourou, des Tannounyan et du Liptako où une hausse modérée à importante a été enregistrée (figure 4).

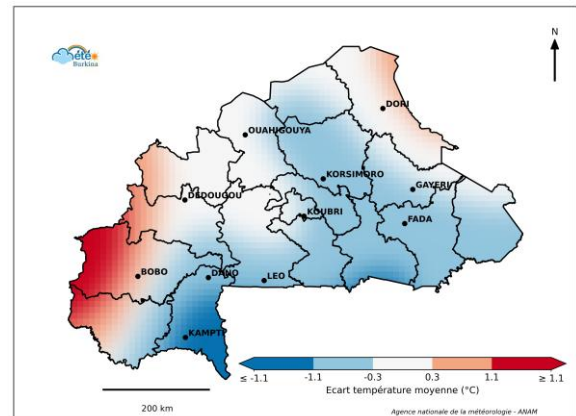


Figure 4 : Anomalie des températures moyennes par rapport à la décade précédente

Évolution de l'humidité relative moyenne

Les humidités relatives moyennes sous abri entre 38 % à Boussouma (Sandbondtenga) et 66 % à Karangasso-Sambla (Houet). Comparée à la décade précédente, une variation légère à hausse importante de l'humidité a été observée sur la majeure partie du pays (figure 5).

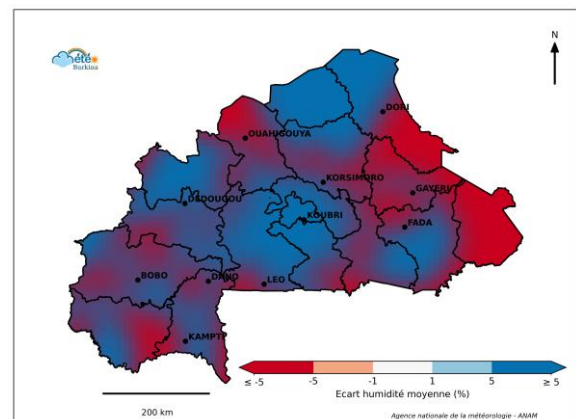


Figure 5 : Anomalie des humidités moyennes par rapport à la décade précédente

Suivi de la végétation

La croissance végétative est globalement similaire à légèrement en hausse sur les parties Sud-ouest et Ouest du territoire par rapport à la moyenne 2003-2022, avec cependant des légères baisses sur les localités

Sud des régions du Nando, du Nazinon, du Nakambé et du Djôro (Figure 6).

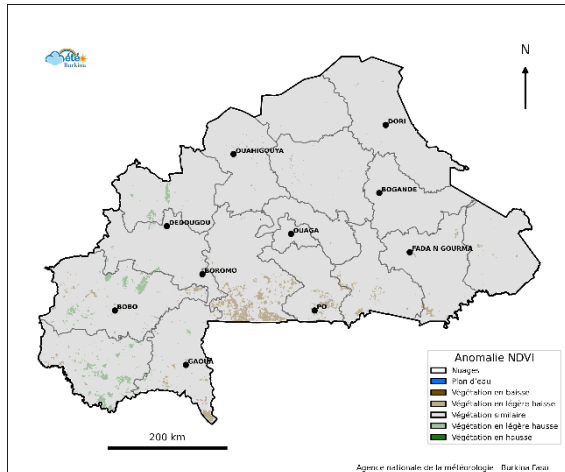


Figure 6 : Anomalie NDVI de la décade par rapport à la décade précédente

Perspectives agrométéorologiques

Conditions météorologiques du 03 au 10 mai 2026

- influence des vents de mousson sur la majeure partie du pays.
- Ciel en général nuageux à très nuageux par moments.
- **En fin de période, notamment au tour du 06 et du 08 mai, des orages, parfois accompagnés de pluie, pourraient intéresser les parties sud Est et sud-ouest du territoire.**
- Les quantités de pluie attendues pourraient atteindre les **50 mm** sur certaines localités du **Goulmou et des Tannounyan**

Les visibilités et la qualité de l'air demeureront bonnes dans l'ensemble. Températures : minimales moyennes entre **25°C et 31°C**. Les maximales moyennes oscilleront entre **38°C et 44°C** sur le territoire. **La sensation de chaleur nocturne et matinale restera toujours ressentie.**

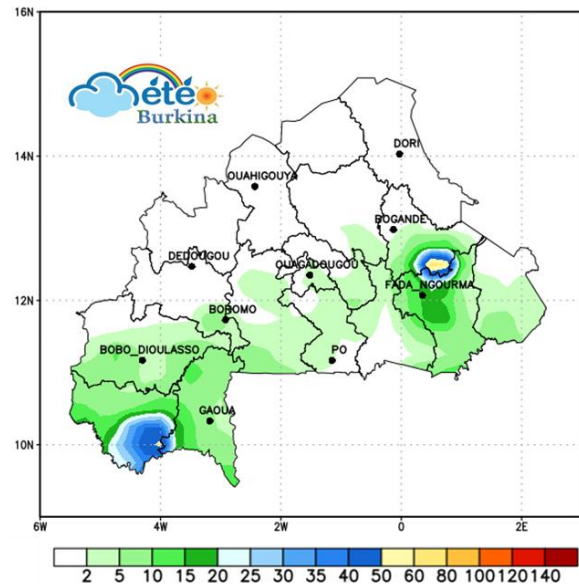


Figure 7 : Cumuls pluviométriques du 03 au 09 Mai 2026. Source NOAA GFS.

Selon les résultats de la prévision saisonnière nous aurions :

- Un démarrage tardif dans plusieurs zones situées dans la moitié Sud du pays : Djôrô, Guiriko, Nazinon, Tannounyan (après le 19 mai) ; Bankui, Goulmou, Nakambé, Nando, Tapoa et moitié sud du Kadiogo, du Oubri et de la Sirba (après le 7 juin)
- Un démarrage proche de la normale dans la moitié Nord du territoire : Koulsé, Sourou, Yaadga, nord Kadiogo, Nando, Oubri, Sirba (entre 20 mai et 7 juin) ; Liptako, Soum (entre 8 juin et 28 juin).


Pluviométrie JJA (Juin–Juillet–Août) : -

- Normale à déficitaire :

Bankui, Guiriko, Kadiogo, Liptako Koulsé, Sirba, Soum, Sourou, Yaadga Nord de : Goulmou, Nando, Nakambé, Nazinon, Tannounyan

-Déficitaire à tendance normale

Djôrô, Tapoa, Sud des régions suivantes : Goulmou, Nakambé, Nando, Nazinon, Tannounyan

	BULLETIN	Réf : ANAM/PAM/PR_10/BN_01/V00
	AGROMETEOROLOGIQUE DECADAIRE	Date : 29 octobre 2024
		Page : 4/4

Avis et Conseils agrométéorologiques

Au regard des conditions météorologiques observées et celles prévues pour les prochains jours il est nécessaire de prendre les dispositions nécessaires :

- Face aux premières pluies, adopter une approche prudente et anticipative ;
- Selon les **résultats de la prévision saisonnière, il est recommandé de semer, après les dates indiquées plus haut, seulement après une pluie d'au moins 20 mm ;**
- **Se préparer à utiliser des semences bien adaptées au moment des semis ;**
- Continuer la préparation des champs pour être prêt dès l'installation effective de la saison ;
- Veiller à un bon drainage des parcelles ;
- Protéger tout bien sensible à l'humidité des pluies prévues ;
- Pendant les orages : ne pas s'abriter sous les arbres, ni s'approcher des pylônes électriques (risque de foudre).

En rappel:

- Suivre régulièrement les prévisions météorologiques ainsi que les alertes agrométéorologiques pour planifier les activités (préparation, semis, etc.)
- Solliciter, dans la mesure du possible, des conseils auprès des agents des services techniques de l'Agriculture afin de mieux planifier et/ou conduire vos activités agricoles.

METEO-Burkina (ANAM)
Chaine WhatsApp



<https://meteoburkina.bf>



<https://facebook.com/meteoburkina>

