	<b>BULLETIN</b>	Réf : ANAM/PAM/PR_11/BN_01/V00
	<b>PREVISIONS SAISONNIERES DES PARAMETRES AGROCLIMATIQUES 2026</b>	Date : 29 octobre 2024
		Page : 1/9

## I. Prévision des cumuls pluviométriques

- Durant la période **Juin-Juillet-Août (JJA)** 2026, il est attendu une pluviométrie **normale à tendance déficitaire** dans les régions du Bankui, du Guiriko, du Kadiogo, du Liptako, de Oubri, des Koulsé, de la Sirba, du Soum, du Sourou et du Yaadga ainsi que le nord des régions du Goulmou, du Nando, du Nakambé, du Nazinon et des Tannounyan.  
Dans les régions du Djôrô, de la Tapoa et le sud des régions du Goulmou, du Nakambé, du Nando, du Nazinon et des Tannounyan, une pluviométrie **déficitaire à tendance normale** est attendue (Figure 1).
  
- Durant la période **Juillet-Août-Septembre (JAS)** 2026, il est attendu une pluviométrie **normale à tendance déficitaire** dans les régions du Bankui, du Kadiogo, du Liptako, de Oubri, des Koulsé, de la Sirba, du Soum, du Sourou et du Yaadga et le nord des régions du Goulmou, du Nakambé, du Nando, du Nazinon et de la Tapoa.  
Dans les régions du Djôrô, du Guiriko, des Tannounyan, et le sud des régions du Goulmou, du Nakambé, du Nando, du Nazinon et de la Tapoa, une pluviométrie **déficitaire à tendance normale** est attendue (Figure 2).

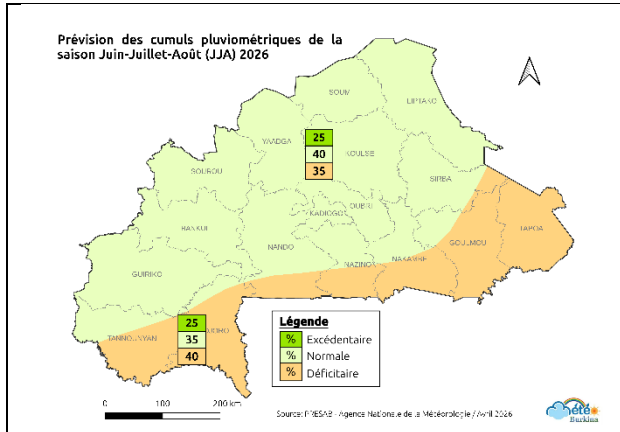


Figure 1 : Prévion des cumuls pluviométriques de la saison Juin-Juillet-Août (JJA) 2026

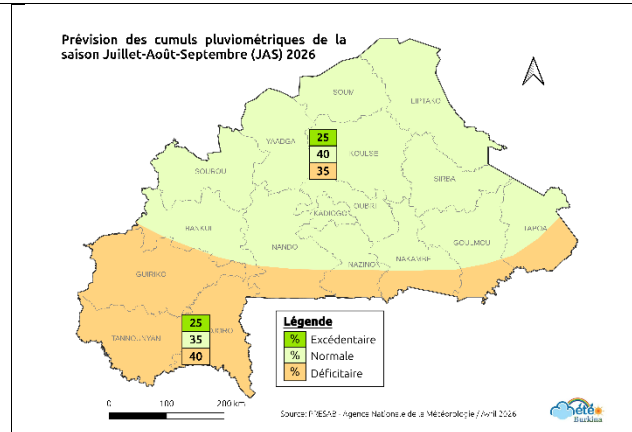


Figure 2 : Prévion des cumuls pluviométriques de la saison Juillet-Août-Septembre (JAS) 2026

## II. Prévion des dates de début et de fin de saison

- Un démarrage tardif de la saison des pluies est attendu dans les régions du Bankui, du Djôrô, du Goulmou, du Guiriko, du Nakambé, du Nando, du Nazinon, de la Tapoa et des Tannounyan et dans la moitié sud du Kadiogo, de Oubri et de la Sirba :
  - Bankui, Goulmou, Kadiogo, Nakambé, Nando, Oubri, Sirba, Tapoa : après le 07 juin ;
  - Djôrô, Guiriko, Nazinon, Tannounyan : Djôrô, Guiriko, Nazinon, Tannounyan : après le 19 mai (Figure 3).
  
- Pour les régions des Koulsé, du Liptako, du Soum, du Sourou et du Yaadga, ainsi que pour la moitié nord du Kadiogo, du Nando, de Oubri et de la Sirba, des dates d'installation de la saison des pluies **proches de la normale avec une tendance précoce** sont attendues :

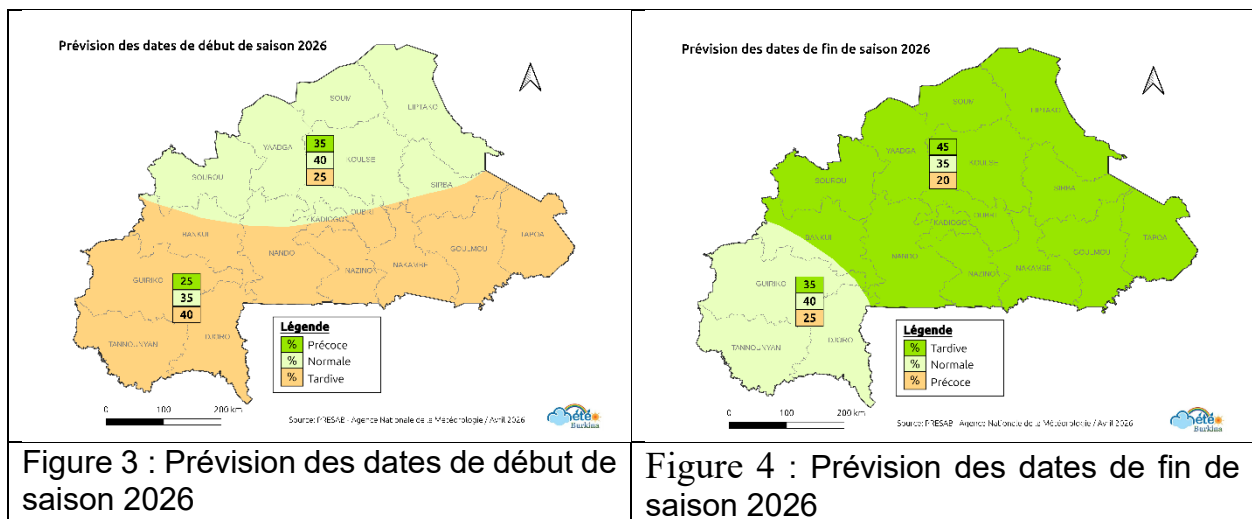
- Kadiogo, Koulsé, Nando, Oubri, Sirba, Sourou, Yaadga : entre le 20 mai et le 07 juin ;
- Liptako, Soum : entre le 08 juin et le 28 juin (Figure 3).


➤ Une fin de saison **tardive à tendance normale** est attendue dans les régions du Bankui, du Goulmou, du Kadiogo, des Koulsé, du Liptako, du Nakambé, du Nando, du Nazinon, de Oubri, de la Sirba, du Soum, du Sourou, de la Tapoa et du Yaadga :

- Liptako, Soum : après le 28 septembre ;
- Bankui, Goulmou, Kadiogo, Koulsé, Nakambé, Nando, Oubri, Sirba, Sourou, Tapoa, Yaadga : après le 07 octobre ;
- Nazinon : après le 19 octobre (Figure 4).

➤ Dans les régions du Djôrô, du Guiriko et des Tannounyan, une fin normale à tardive est prévue :

- Djôro, Guiriko, Tannounyan : entre le 09 et le 19 octobre (Figure 4).



	<b>BULLETIN</b>	Réf : ANAM/PAM/PR_11/BN_01/V00
	<b>PREVISIONS SAISONNIERES DES PARAMETRES AGROCLIMATIQUES 2026</b>	Date : 29 octobre 2024
		Page : <b>4/9</b>

### **III. Prévision des séquences sèches de début et de fin de saison des pluies**

- Les séquences sèches de **longueurs normales** sont attendues en début de saison sur l'ensemble du pays (Figure 5).
- Un risque élevé de séquences sèches **longues** est prévu en fin de saison dans les régions du Bankui, du Djôrô, du Guiriko, du Kadiogo, des Koulsé, du Liptako, du Soum, du Sourou, des Tannounyan, du Yaadga et des parties nord des régions du Nando, de Oubri, de la Sirba :
  - Liptako, Soum : plus de 10 jours ;
  - Bankui, Kadiogo, Koulsé, Nando, Oubri, Sirba, Sourou, Yaadga : plus de 10 jours ;
  - Djôrô, Guiriko, Tannounyan : plus de 09 jours (Figure 6).
- Pour les régions du Goulmou, du Nakambé, du Nazinon, de la Tapoa et les parties sud des régions du Nando, de Oubri et de la Sirba, des séquences sèches courtes sont attendues en fin de saison :
  - Goulmou, Nakambé, Nando, Nazinon, Oubri, Sirba, Tapoa : moins de 07 jours (Figure 6).

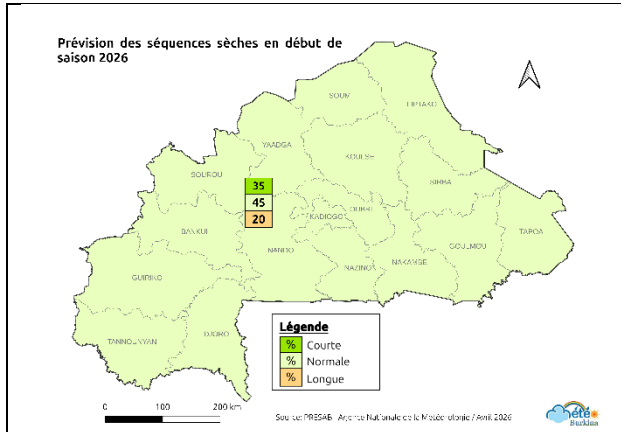


Figure 5 : Prévission des séquences sèches en début de saison 2026

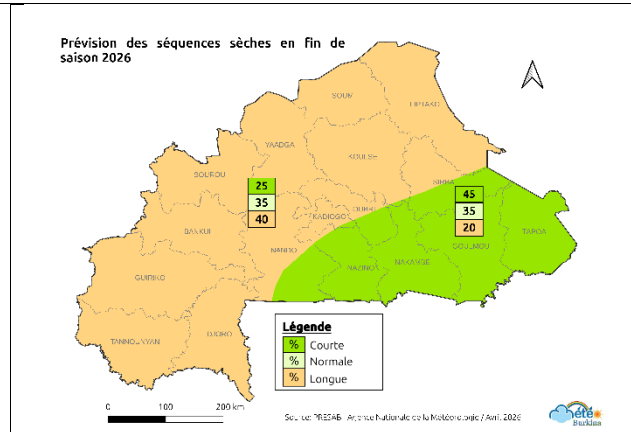


Figure 6 : Prévission des séquences sèches en fin de saison 2026


#### **IV. Avis et conseils agrométéorologiques**

Au vu de ces prévisions sus indiquées, les recommandations suivantes ont été formulées par les acteurs à l'intention des décideurs et des populations :

##### **1. Agriculture et Sécurité alimentaire**

###### **➤ Risques**


- Baisse de rendement des cultures en lien avec les longues séquences sèches prévues ;
- Infestation des cultures par les ravageurs liée aux séquences sèches longue et les déficits pluviométriques prévues ;
- Remplissage tardif des mares et retenues d'eau, pouvant compromettre l'abreuvement du bétail lié au début tardif et au caractère normale à déficitaire des cumuls attendus ;
- Risque accru de maladies zoo-sanitaires ;
- Pertes post-récolte liées à la fin tardive de la saison des pluies

	<b>BULLETIN</b>	Réf : ANAM/PAM/PR_11/BN_01/V00
	<b>PREVISIONS SAISONNIERES DES PARAMETRES AGROCLIMATIQUES 2026</b>	Date : 29 octobre 2024  Page : <b>6/9</b>

- Risque de verse des cultures en raison des vents violents prévus ;
- Mise en place retardée de la végétation en raison de l'installation tardive de la saison ;
- Baisse de la production forestière pour les espèces non-tolérantes aux longues séquences sèches.

➤ **Recommandations**

- Après la date probable de début de saison indiquée plus haut, semer seulement après avoir observé une pluie d'au moins 20 mm ;
- Assurer la diffusion régulière des informations météorologiques et alertes à l'endroit des producteurs ;
- Utiliser des semences adaptées ;
- Mettre en place des systèmes de drainage sur les parcelles agricoles et promouvoir l'utilisation d'espèces ou de variétés tolérantes à l'inondation;
- Inciter les producteurs à souscrire à une assurance agricole ;
- Promouvoir les pratiques agroécologiques comme les haies vives et les techniques de conservation des eaux et des sols/défense et restauration des sols (CES/DRS) ;
- Intensifier la surveillance des maladies zoo-sanitaires et les campagnes de vaccination.

	<b>BULLETIN</b>	Réf : ANAM/PAM/PR_11/BN_01/V00
	<b>PREVISIONS SAISONNIERES DES PARAMETRES AGROCLIMATIQUES 2026</b>	Date : 29 octobre 2024
		Page : 7/9

## **2. Réduction des risques de catastrophes naturelles et santé**

### **➤ Risques**

- Risque d'inondations dans les grandes villes relative aux évènements pluviométriques extrêmes ;
- Risque accru de noyades, de traumatismes, de blessures et de troubles psycho-traumatiques liés aux pluies intenses, aux vents violents ;
- Difficultés d'approvisionnement en eau potable, denrées alimentaires et intrants de santé liées à la probable dégradation du réseau routier ;
- Risque accru de maladies hydriques, telles que la diarrhée et d'autres affections liées à la mauvaise qualité de l'eau, en raison d'éventuelles inondations relatives aux évènements pluviométriques extrêmes ;
- Recrudescence des maladies vectorielles, notamment le paludisme, la dengue et d'autres maladies sensibles aux conditions humides ;
- Risque probable d'augmentation des cas de malnutrition, notamment chez les enfants, les femmes enceintes et les autres groupes vulnérables, en raison du démarrage tardif de la saison, susceptible de prolonger la période de soudure.

### **➤ Recommandations**

- Renforcer la prévention contre les évènements pluviométriques extrêmes et la diffusion des alertes précoces ;
- Sensibiliser les populations et prépositionner les moyens de secours d'urgence ;
- Sensibiliser les populations sur les mesures d'hygiène, d'assainissement et de prévention des maladies hydriques ;



## BULLETIN

Réf : ANAM/PAM/PR\_11/BN\_01/V00

Date : 29 octobre 2024

### PREVISIONS SAISONNIERES DES PARAMETRES AGROCLIMATIQUES 2026

Page : 8/9

- Intensifier les actions de lutte antivectorielle et de destruction des gîtes larvaires ;
- Renforcer les dispositifs pour la prise en charge nutritionnelle, sanitaire et psychosociale des personnes éventuellement sinistrées ;
- Renforcer la disponibilité des médicaments, vaccins, moustiquaires imprégnées, tests de diagnostic et autres produits essentiels de santé ;
- Renforcer la veille sanitaire.

### **3. Bâtiments-Travaux-Publics, transport, énergie et gestion des ressources en eau**

#### ➤ **Risques**

- Probables retards dans l'exécution des travaux voire interruption de chantiers consécutivement aux évènements météorologiques extrêmes (pluies intenses et vents violents) ;
- Dégradation des infrastructures de transport routier, de production et de transport d'énergie, d'assainissement et d'eau, en lien avec les évènements pluviométriques extrêmes, entraînant des perturbations ou interruptions de services ;
- Dégradation de la qualité de l'eau et augmentation du coût du traitement, en raison des pluies intenses et du ruissellement.

#### ➤ **Recommandations**

- Planifier et adapter l'exécution des travaux en tenant compte des prévisions météorologiques et en renforçant les mesures de sécurisation des chantiers face aux pluies intenses et aux vents violents ;

	<b>BULLETIN</b>	Réf : ANAM/PAM/PR_11/BN_01/V00
	<b>PREVISIONS SAISONNIERES DES PARAMETRES AGROCLIMATIQUES 2026</b>	Date : 29 octobre 2024
		Page : <b>9/9</b>

- Renforcer la surveillance, l'entretien préventif et la protection des infrastructures critiques de transport, d'énergie, d'assainissement et d'eau afin de limiter les perturbations de services en période d'événements extrêmes ;
- Renforcer le suivi de la qualité de l'eau et la protection des ouvrages hydrauliques, tout en prévoyant les moyens nécessaires pour faire face à l'augmentation des besoins de traitement ;
- Accroître la surveillance des barrages et autres ouvrages hydrauliques et appliquer des mesures anticipatoires de gestion pour prévenir les risques de dysfonctionnement.

L'ANAM invite l'ensemble des usagers de ses services à se tenir régulièrement informés à travers ses canaux officiels afin de suivre les éventuelles évolutions de la présente prévision.