



N° 08 période du 11 au 20 mars 2026

<b>Dans ce numéro :</b>	
Conditions climatiques de la décade	1
Perspectives agrométéorologiques	2
Besoins en eau de quelques cultures	4
Avis et conseils agrométéorologiques	5

**Sommaire :**

- Hausse modérée à importante des températures maximales
- Baisse modérée à importante des Humidités relatives extrêmes
- Hausse modérée des évaporations par rapport à la décade précédente
- Variation légère à hausse importante de la demande climatique prévue, **orages ou pluies prévus sur la majeure partie du pays surtout entre 27 au 29 mars**

**Conditions climatiques de la décade**

**Températures :**

• Maximales : entre 37.4 °C à Toussiana (Houet) et 42.2 °C à Cassou (Ziro). En hausse modérée à importante par rapport à la décade précédente sur la totalité du pays (Figure 1).

• Minimales : entre 15.9 °C à Nobéré (Zoundwéogo) et 26.7 °C à Kompienga (Kompienga). En variation légère à baisse importante par rapport à la décade précédente sur la majeure partie du pays, sauf à l'extrême sud-ouest des régions des Tannounyan et du Goulmou (Figure 2).

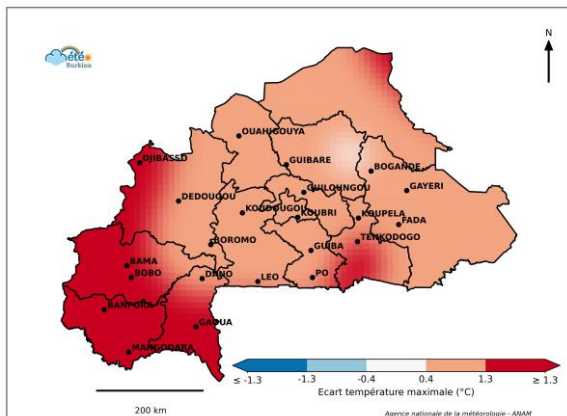


Figure 1 : Anomalie des températures maximales de la décade par rapport à la décade précédente

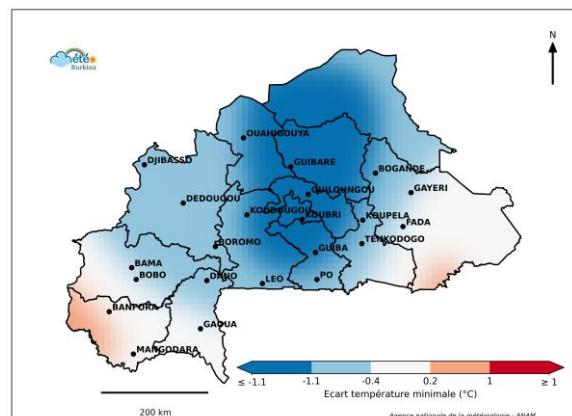



Figure 2 : Anomalie des températures minimales de la décade par rapport à la décade précédente

	<b>BULLETIN</b>	Réf : ANAM/PAM/PR_10/BN_01/V00
		Date : 29 octobre 2024
	<b>AGROMETEOROLOGIQUE DECADAIRE</b>	Page : 2/5

### Humidités relatives :

- Maximales : entre 16 % à Kindi (Boulkiemdé) et 78 % à Mangodara (Comoé). En baisse modérée à importante par rapport à la décade précédente sur le pays, sauf dans les régions du Yaadga, du Liptako, du Soum et des Koulés (Figure 3)

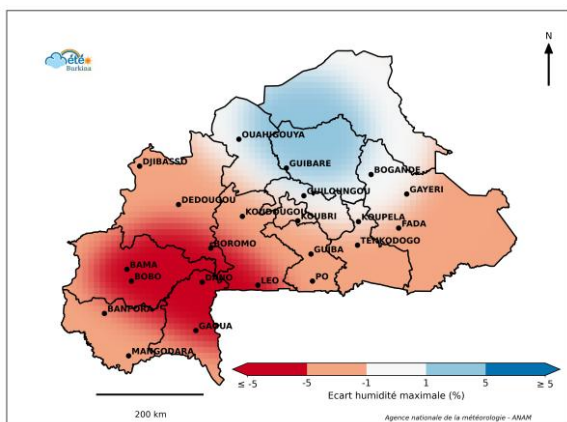


Figure 3 : Anomalie des humidités maximales de la décade par rapport à la décade précédente

- Minimales : entre 4 % à Boussouma (Sandbondtenga) et 28 % à Mangodara (Comoé). En baisse modérée à importante par rapport à la décade précédente sur l'ensemble du pays (Figure 4).

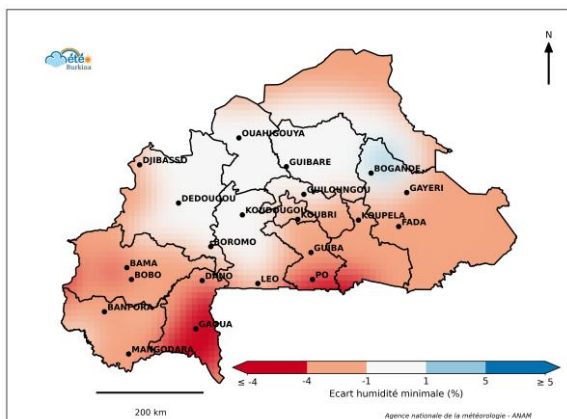


Figure 4 : Anomalie des humidités minimales de la décade par rapport à la décade précédente

**Evapotranspiration potentielle :** entre 55 mm à Bérégadougou (Comoé) et 81 mm à Bogandé (Gnagna). En hausse modérée par rapport à la décade précédente sur l'ensemble du pays (Figure 5).

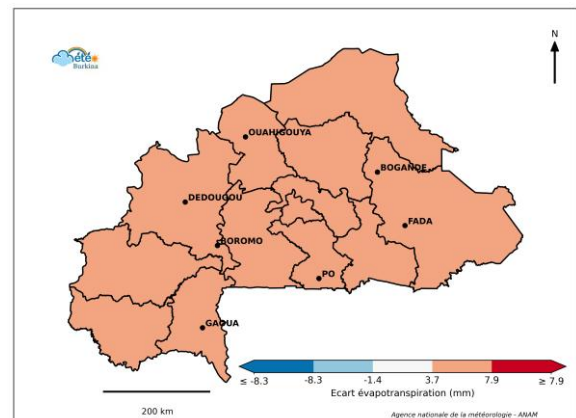


Figure 5 : Anomalie de l'évapotranspiration de la décade par rapport à la décade précédente

**Suivi de la végétation :** La croissance végétative est globalement similaire ou en légère hausse par rapport à la moyenne 2003-2022 sur la majeure partie du territoire (Figure 6).

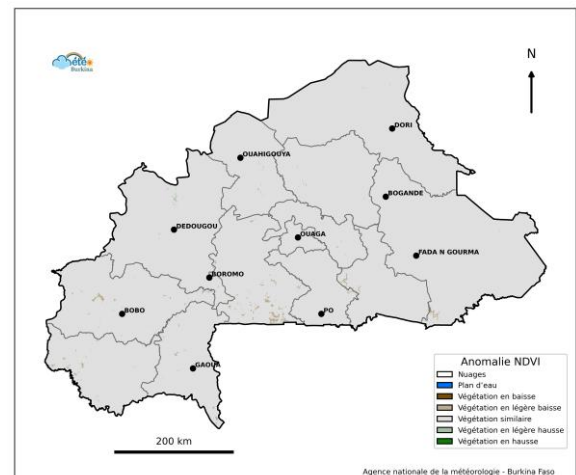



Figure 6 : Anomalie NDVI de la décade par rapport à la normale 2003-2022

	<b>BULLETIN</b>	Réf : ANAM/PAM/PR_10/BN_01/V00
		Date : 29 octobre 2024
	<b>AGROMETEOROLOGIQUE DECADAIRE</b>	Page : 3/5

## Perspectives agrométéorologiques

### Prévision de l'Evapotranspiration Potentielle

La demande climatique va présenter une variation légère à hausse importante sur l'ensemble du pays par rapport à cette décade (Figure 7).

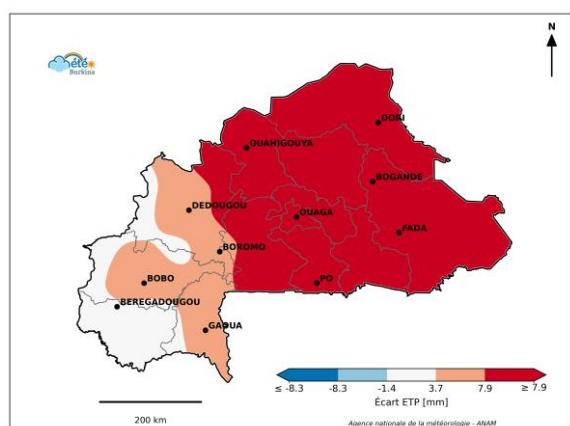


Figure 7 : Anomalie prévision de l'évapotranspiration de la décade par rapport à la décade précédente

### Conditions météorologiques du 23 au 29 mars 2025

- Vents : remontée importante des vents de mousson sur la majeure partie du territoire
- vents d'harmattan dominant dans le Nord du pays.
- Ciel en général nuageux sur le pays
- période du 27 au 29 Mars, conditions favorables à des orages et pluies isolées sur la majeure partie du pays.

Evaluation des besoins en eau en nombre d'arrosiers selon le JAS\* de quelques cultures de campagne sèche.

Cumuls pluviométriques pouvant atteindre 10 mm pourraient être enregistrés sur les localités des régions du Guiriko , du Bankui , du Djôro , du Goulmou et de la Tapoa avec localement 50 mm dans cette dernière région

Températures :  
Minimales : 26°C à 30°C ; Maximales : 36°C à 40°C.

### Risques phytosanitaires

Les conditions météorologiques passées et celles à venir (temps chaud jusqu'à 40°C et forte évaporation), pourraient induire un **stress hydrique ou thermique** sur les cultures, surtout sensibles comme la tomate, le chou, la pomme de terre, le blé et l'oignon, si l'irrigation est insuffisante. Cela pourrait aussi entraîner le développement et la propagation de certains ennemis de la tomate, l'oignon, le chou, le blé, la pomme de terre, la carotte comme les pucerons, les mouches blanches, les thrips, les chenilles. **Les pluies prévues** peuvent favoriser l'apparition de maladies fongiques.

**Tableau 1 : Besoin en eau du maïs**

Besoins en eau (arrosage/jour pour 25 m<sup>2</sup>) – Maïs  
Phases de culture : jours après semis sur la première ligne

Provinces	1-10	11-20	21-30	31-40	41-50	51-60	61-70	71-80	81-90	91-100	101-110	111-120	121-130
Balé-Sanguie-Sissili-Ioba-Tuy	4	4	4	7	10	13	16	16	16	15	13	9	7
Comoé-Leraba-Kénédouougou	3	3	3	6	8	11	13	13	13	13	11	8	6
Gnagna-Yagha-Namentenga-Sanmentenga	5	5	5	9	13	17	20	20	20	20	17	12	9
Houet	4	4	4	6	9	12	14	14	14	14	12	9	7
Kadiogo-Ouhritenga-Boulkiemde-Kourweogo-Bazéga-Ganzourgou	5	5	5	8	12	15	19	19	19	18	15	11	8
Komondjari-Gourma-Ipaoa-Kompienga-Kouritenga-Koulpélougou	5	5	5	9	12	16	19	19	19	19	16	11	9
Loroum-Passoré-Yatenga-Zondoma-Sourou-Bam	5	5	5	9	13	17	20	20	20	20	16	12	9
Mouhoun-Banwa-Kossi-Nayala	5	5	5	8	12	15	18	18	18	18	15	11	8
Nahouri-Boulgou-Zounweogo-Ziro	4	4	5	8	11	15	18	18	18	17	15	11	8
Poni-Bougouriba-Noumbiel	4	4	4	6	9	12	14	14	14	14	12	9	7
Séno-Oudalan-Soum	5	5	6	10	14	18	22	22	22	21	18	13	10

stamp: 2026-03-21

**Tableau 2 : Besoin en eau de la tomate**

Besoins en eau (arrosage/jour pour 25 m<sup>2</sup>) – Tomate  
Phases de culture : jours après semis sur la première ligne

Provinces	1-10	11-20	21-30	31-40	41-50	51-60	61-70	71-80	81-90	91-100	101-110	111-120	121-130	131-140
Balé-Sanguie-Sissili-Ioba-Tuy	8	8	8	9	11	12	14	15	15	15	15	15	14	12
Comoé-Leraba-Kénédouougou	7	7	7	7	9	10	12	13	13	13	13	12	11	10
Gnagna-Yagha-Namentenga-Sanmentenga	10	10	10	11	14	16	19	19	19	19	19	19	17	15
Houet	7	7	7	8	10	11	13	14	14	14	14	13	12	11
Kadiogo-Ouhritenga-Boulkiemde-Kourweogo-Bazéga-Ganzourgou	9	9	9	11	12	15	17	18	18	18	18	17	16	14
Komondjari-Gourma-Ipaoa-Kompienga-Kouritenga-Koulpélougou	9	9	9	11	13	15	17	18	18	18	18	18	16	14
Loroum-Passoré-Yatenga-Zondoma-Sourou-Bam	10	10	10	11	13	16	18	19	19	19	19	19	17	15
Mouhoun-Banwa-Kossi-Nayala	9	9	9	10	12	14	17	17	17	17	17	17	15	14
Nahouri-Boulgou-Zounweogo-Ziro	9	9	9	10	12	14	16	17	17	17	17	17	15	13
Poni-Bougouriba-Noumbiel	7	7	7	8	10	11	13	14	14	14	14	13	12	11
Séno-Oudalan-Soum	11	11	11	12	15	17	20	21	21	21	21	20	19	16

stamp: 2026-03-21

**Tableau 3 : Besoin en eau de l'oignon**

Besoins en eau (arrosage/jour pour 25 m<sup>2</sup>) – Oignon  
Phases de culture : jours après semis sur la première ligne

Provinces	1-10	11-20	21-30	31-40	41-50	51-60	61-70	71-80	81-90	91-100	101-110	111-120	121-130	131-140
Balé-Sanguie-Sissili-Ioba-Tuy	8	8	8	9	11	12	14	15	15	15	15	15	14	12
Comoé-Leraba-Kénédouougou	7	7	7	7	9	10	12	13	13	13	13	12	11	10
Gnagna-Yagha-Namentenga-Sanmentenga	10	10	10	11	14	16	19	19	19	19	19	19	17	15
Houet	7	7	7	8	10	11	13	14	14	14	14	13	12	11
Kadiogo-Ouhritenga-Boulkiemde-Kourweogo-Bazéga-Ganzourgou	9	9	9	11	12	15	17	18	18	18	18	17	16	14
Komondjari-Gourma-Ipaoa-Kompienga-Kouritenga-Koulpélougou	9	9	9	11	13	15	17	18	18	18	18	18	16	14
Loroum-Passoré-Yatenga-Zondoma-Sourou-Bam	10	10	10	11	13	16	18	19	19	19	19	19	17	15
Mouhoun-Banwa-Kossi-Nayala	9	9	9	10	12	14	17	17	17	17	17	17	15	14
Nahouri-Boulgou-Zounweogo-Ziro	9	9	9	10	12	14	16	17	17	17	17	17	15	13
Poni-Bougouriba-Noumbiel	7	7	7	8	10	11	13	14	14	14	14	13	12	11
Séno-Oudalan-Soum	11	11	11	12	15	17	20	21	21	21	21	20	19	16

stamp: 2026-03-21


**Tableau 4 : Besoin en eau du chou**

Besoins en eau (arrosage/jour pour 25 m<sup>2</sup>) – Choux  
Phases de culture : jours après semis sur la première ligne

Provinces	1-10	11-20	21-30	31-40	41-50	51-60	61-70	71-80	81-90	91-100	101-110	111-120
Balé-Sanguie-Sissili-Ioba-Tuy	9	9	9	10	11	13	14	14	14	14	14	14
Comoé-Leraba-Kénédouougou	8	8	8	8	9	10	11	11	11	11	11	10
Gnagna-Yagha-Namentenga-Sanmentenga	12	12	12	13	15	16	18	18	18	18	18	16
Houet	8	8	8	9	10	12	13	13	13	13	13	11
Kadiogo-Ouhritenga-Boulkiemde-Kourweogo-Bazéga-Ganzourgou	11	11	11	12	13	15	16	16	16	16	16	15
Komondjari-Gourma-Ipaoa-Kompienga-Kouritenga-Koulpélougou	11	11	11	12	14	15	17	17	17	17	17	15
Loroum-Passoré-Yatenga-Zondoma-Sourou-Bam	12	12	12	13	15	16	18	18	18	18	18	16
Mouhoun-Banwa-Kossi-Nayala	11	11	11	12	13	14	16	16	16	16	16	14
Nahouri-Boulgou-Zounweogo-Ziro	10	10	10	12	13	14	16	16	16	16	16	14
Poni-Bougouriba-Noumbiel	8	8	8	9	10	11	13	13	13	13	13	11
Séno-Oudalan-Soum	13	13	13	14	16	17	19	19	19	19	19	17

stamp: 2026-03-21

\* JAS (jour après semis) correspond au nombre de jours depuis la mise en semis de votre culture. Si par exemple vous êtes dans la province du Houet, et que votre chou est mis en place depuis 62 jours, le nombre d'arrosages pour 25 m<sup>2</sup> est 13 pour les dix jours à venir. Si votre superficie est au-delà, par exemple 100 m<sup>2</sup>, utilisez une règle de trois en multipliant ce nombre par 4 soit 52 arrosages.

	<b>BULLETIN</b>	Réf : ANAM/PAM/PR_10/BN_01/V00
	<b>AGROMETEOROLOGIQUE DECADAIRE</b>	Date : 29 octobre 2024
		Page : 5/5

## Avis et conseils agrométéorologiques

Au regard des conditions météorologiques observées et celles prévues pour les prochains jours il est nécessaire de prendre les dispositions nécessaires :

- Inspecter régulièrement les parcelles pour détecter précocement les attaques de ravageurs (pucerons, thrips et chenilles etc.) ;
- **Irrigation** : adaptez l'arrosage selon les besoins des cultures (maïs, tomate, oignon, chou) en **consultant les tableaux de la page précédente et en tenant compte des pluies prévues au cours de la période** ;
- Arrosez tôt ou tard pour limiter l'évaporation ;
- Maintenez une humidité suffisante au niveau des racines sans excès sur le feuillage pour éviter les maladies (champignons, moisissures) ;
- Stocker adéquatement au sec et à l'abri les produits de récoltes pour éviter les pertes ;
- Garder les plants bien espacés pour favoriser une bonne circulation d'air et réduire les maladies ;
- Nettoyez les panneaux solaires **régulièrement** pour maintenir la performance des systèmes de pompage pour une irrigation plus efficace ;
- Pour le goutte-à-goutte, inspectez et nettoyez les goutteurs et filtres pour éviter les bouchons.

### En rappel :

- Suivre régulièrement les prévisions météorologiques pour planifier les activités ;
- Prendre des conseils auprès des agents des services techniques de l'Agriculture.



METEO-Burkina (ANAM)  
Chaîne WhatsApp



<https://meteoburkina.bf>



<https://facebook.com/meteoburkina>

