

N° 01 période du 01 au 10 janvier 2026

Dans ce numéro :	
Conditions climatiques de la décade	1
Perspectives agrométéorologiques	3
Besoins en eau de quelques cultures	4
Avis et conseils agrométéorologiques	5

Sommaire :

- Globalement, hausse modérée à importante des températures minimales
- Hausse modérée à importante des humidités relatives sur la majeure partie du pays
- Baisse modérée des évaporations par rapport à la décade précédente
- variation légère à hausse de la demande climatique prévue
- Autour de la période du 18 au 19 janvier, pluies prévues

Conditions climatique de la décade

Températures :

- Maximales : entre 34 °C à Orodara (Kéné Dougou) et 39 °C à Cassou (Ziro). Globalement en variation légère par rapport à la décade précédente sur le pays (Figure 1).

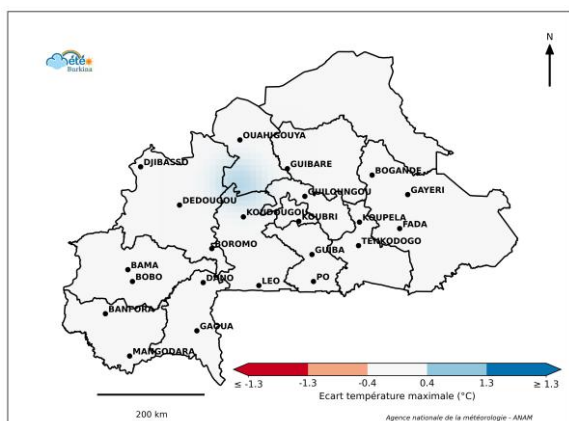


Figure 1 : Anomalie des températures maximales de la décade par rapport à la décade précédente

- Minimales : entre 14.3 °C à Bakata (Ziro) et 23.1 °C à Legmoïn (Noumbiel). En variation légère à

hausse importante par rapport à la décade précédente sur la majeure partie du pays sauf dans les régions du Nazinon et du Nakambé où elles sont en baisse modérée (Figure 2).

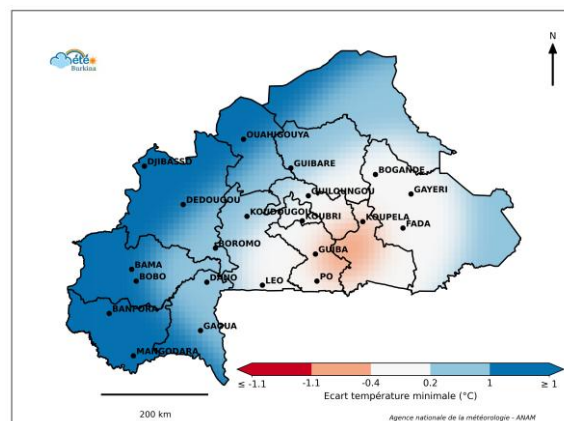



Figure 2 : Anomalie des températures minimales de la décade par rapport à la décade précédente

Humidités relatives :

- **Maximales** : entre 30 % à Guiloungou (Bassitenga) et 91 % à Bama (Houet). En hausse modérée à importante par rapport à la décade précédente sauf

	BULLETIN	Réf : ANAM/PAM/PR_10/BN_01/V00
		Date : 29 octobre 2024
	AGROMETEOROLOGIQUE DECADAIRE	Page : 2/5

dans les régions du Djôro, du Guiriko, du Bankui, du Nando, du Nazinon, du Nakambé et le Sud du Oubri et du Kadiogo où elles sont en baisse importante (Figure 3)

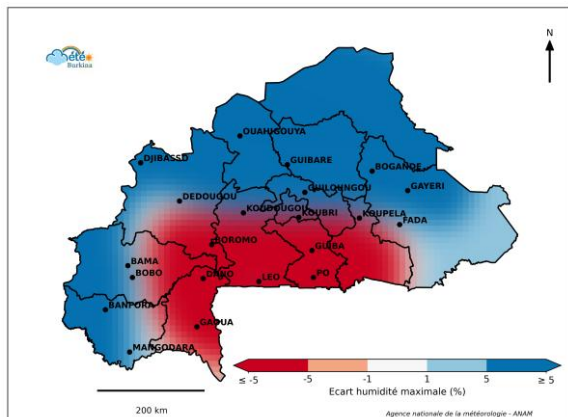


Figure 3 : Anomalie des humidités maximales de la décade par rapport à la décade précédente

• Minimales : entre 8 % à Boussouma (Sandbondtenga) et 29 % à Sidéradougou (Comoé). En variation légère à hausse modérée par rapport à la décade précédente sur le pays, sauf dans les régions du Nando, du Nakambé, du Goulmou et de la Tapoa où elles sont en baisse modérée (Figure 4).

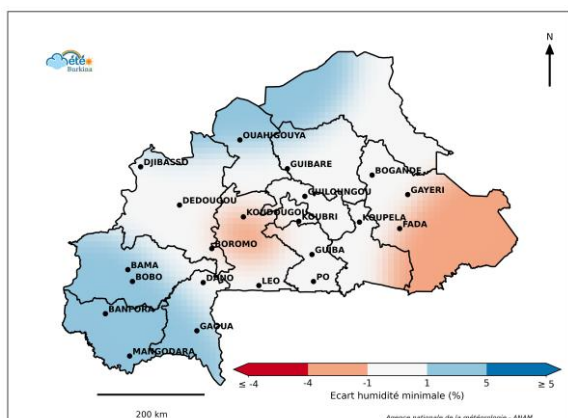


Figure 4 : Anomalie des humidités minimales de la décade par rapport à la décade précédente

Evapotranspiration potentielle : entre 53 mm à Bérégadougou (Comoé) et 78 mm à Bogandé (Gnagna). En baisse modérée par rapport à la décade précédente sur l'ensemble du pays (Figure 5) »

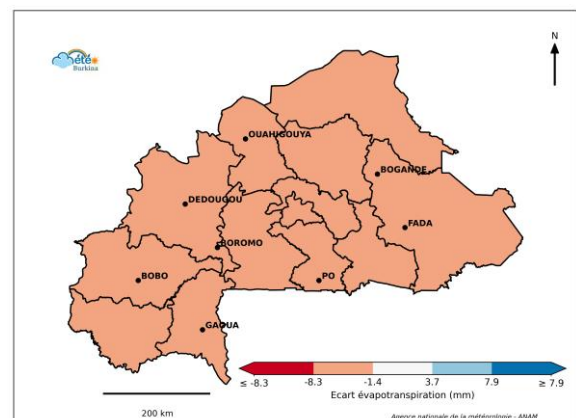


Figure 5 : Anomalie de l'évapotranspiration de la décade par rapport à la décade précédente

Suivi de la végétation : La croissance végétative est similaire à légère hausse par rapport à la moyenne 2003-2022 sur la majeure partie du territoire (Figure 6).

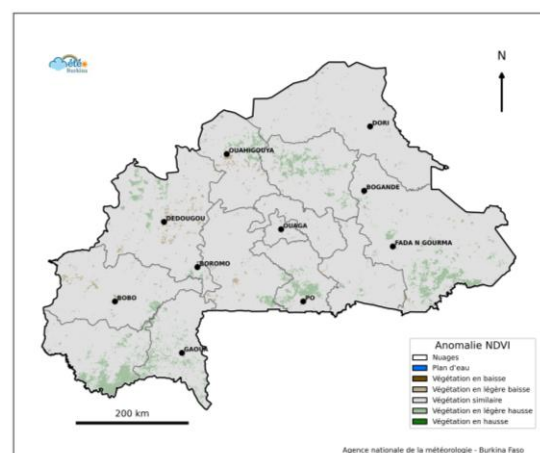



Figure 6 : Anomalie NDVI de la décade par rapport à la normale 2003-2022

	BULLETIN	Réf : ANAM/PAM/PR_10/BN_01/V00
		Date : 29 octobre 2024
	AGROMETEOROLOGIQUE DECADAIRE	Page : 3/5

Perspectives agrométéorologiques

Prévision de l'Evapotranspiration Potentielle

La demande climatique va présenter une variation légère à hausse modérée à importante sur l'ensemble du pays par rapport à cette décade. (Figure 7).

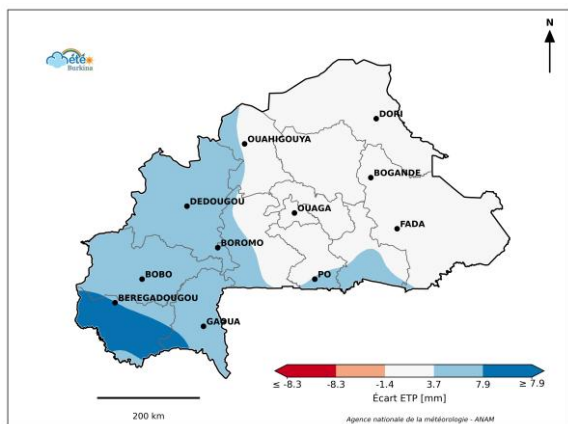


Figure 7 : Anomalie prévision de l'évapotranspiration de la décade par rapport à la décade précédente

Conditions météorologiques du 13 au 19 janvier 2026

- Vents : d'harmattan faibles à modérés avec des vents soufflant par moments en rafales.
- Remontées de flux de mousson notamment dans la partie sud-ouest du territoire.
- Autour de la période du 18 au 19 janvier, pluies prévues avec des cumuls pouvant atteindre 5 mm dans les localités des régions du **Djôrô, des Tannouyan, du Guiriko**.

- **persistance de la nappe** de poussière actuellement présente sur le pays
- **Réduction des visibilités** et de la qualité de l'air sur la majeure partie du territoire avec une amélioration progressive en fin de période.
- Températures : Minimales : 20°C à 24°C ; Maximales : 32°C à 37°C.

Situation agricole

Les opérations culturales de la campagne sèche se déroulent normalement sur le territoire. La majorité des spéculations sont en croissance. On note également des récoltes de spéculations comme l'oignon, la tomate, le chou dans plusieurs localités du pays.

Risques phytosanitaires

La situation phytosanitaire reste globalement maîtrisée, permettant un déroulement normal de la campagne sèche. Des infestations localisées de mouche blanche, jassides, chenille légionnaire sont observées dans certaines localités du pays et des traitements phytosanitaires effectués sur les superficies infestées.

Evaluation des besoins en eau en nombre d'arrosoirs selon le JAS* de quelques cultures de campagne sèche.

Tableau 1 : Besoin en eau du maïs

Besoins en eau (arrosoirs/jour pour 25 m²) — Maïs

Phases de culture : jours après semis sur la première ligne

Provinces	1-10	11-20	21-30	31-40	41-50	51-60	61-70	71-80	81-90	91-100	101-110	111-120	121-130
Balé-Sanguié-Sissili-Ioba-Iuy	4	4	4	6	9	12	14	14	14	14	12	9	7
Comoé-Léraba-KénéDougou	3	3	4	6	9	11	13	13	13	13	11	8	6
Gnagna-Yagha-Namentenga-Sanmentenga	4	4	5	8	11	14	17	17	17	17	14	10	8
Houet	3	3	4	6	8	11	13	13	13	13	11	8	6
Kadiogo-Ouhritenga-Boulkiemde-Kourwéogo-Bazéga-Ganzourgou	4	4	4	7	11	14	16	16	16	16	13	10	8
Komondjari-Gourma-Iapoa-Kompienga-Kouritenga-Koulpélégou	4	4	5	8	11	14	17	17	17	16	14	10	8
Loroum-Passoré-Yatenga-Zondoma-Sourou-Bam	4	4	5	8	11	15	18	18	18	17	15	11	8
Mouhoun-Banwa-Kossi-Nayala	4	4	4	7	10	13	16	16	16	15	13	9	7
Nahouri-Boulgou-Zounwéogo-Ziro	4	4	4	7	10	13	15	15	15	15	13	9	7
Poni-Bougouriba-Noumbiel	3	3	4	6	9	11	13	13	13	13	11	8	6
Séno-Oudalan-Soum	4	4	5	8	11	14	17	17	17	17	14	10	8

stamp: 2026-01-11

Tableau 2 : Besoin en eau de la tomate

Besoins en eau (arrosoirs/jour pour 25 m²) — Tomate

Phases de culture : jours après semis sur la première ligne

Provinces	1-10	11-20	21-30	31-40	41-50	51-60	61-70	71-80	81-90	91-100	101-110	111-120	121-130	131-140
Balé-Sanguié-Sissili-Ioba-Iuy	7	7	7	8	10	11	13	14	14	14	13	12	11	11
Comoé-Léraba-KénéDougou	7	7	7	8	9	11	12	13	13	13	13	13	12	10
Gnagna-Yagha-Namentenga-Sanmentenga	9	9	9	10	11	14	16	16	16	16	16	16	15	13
Houet	7	7	7	8	9	10	12	13	13	13	13	12	11	10
Kadiogo-Ouhritenga-Boulkiemde-Kourwéogo-Bazéga-Ganzourgou	8	8	8	9	11	13	15	16	16	16	16	15	14	12
Komondjari-Gourma-Iapoa-Kompienga-Kouritenga-Koulpélégou	8	8	8	10	11	13	15	16	16	16	16	16	14	13
Loroum-Passoré-Yatenga-Zondoma-Sourou-Bam	9	9	9	10	12	14	16	17	17	17	17	17	15	13
Mouhoun-Banwa-Kossi-Nayala	8	8	8	9	10	12	14	15	15	15	15	15	13	12
Nahouri-Boulgou-Zounwéogo-Ziro	8	8	8	9	10	12	14	15	15	15	15	14	13	12
Poni-Bougouriba-Noumbiel	7	7	7	8	9	11	12	13	13	13	13	12	11	10
Séno-Oudalan-Soum	9	9	9	10	11	14	16	17	17	17	17	16	15	13

stamp: 2026-01-11

Tableau 3 : Besoin en eau de l'oignon

Besoins en eau (arrosoirs/jour pour 25 m²) — Oignon

Phases de culture : jours après semis sur la première ligne

Provinces	1-10	11-20	21-30	31-40	41-50	51-60	61-70	71-80	81-90	91-100	101-110	111-120	121-130	131-140
Balé-Sanguié-Sissili-Ioba-Iuy	7	7	7	8	10	11	13	14	14	14	14	13	12	11
Comoé-Léraba-KénéDougou	7	7	7	8	9	11	12	13	13	13	13	13	12	10
Gnagna-Yagha-Namentenga-Sanmentenga	9	9	9	10	11	14	16	16	16	16	16	16	15	13
Houet	7	7	7	8	9	10	12	13	13	13	13	12	11	10
Kadiogo-Ouhritenga-Boulkiemde-Kourwéogo-Bazéga-Ganzourgou	8	8	8	9	11	13	15	16	16	16	16	15	14	12
Komondjari-Gourma-Iapoa-Kompienga-Kouritenga-Koulpélégou	8	8	8	10	11	13	15	16	16	16	16	16	14	13
Loroum-Passoré-Yatenga-Zondoma-Sourou-Bam	9	9	9	10	12	14	16	17	17	17	17	17	15	13
Mouhoun-Banwa-Kossi-Nayala	8	8	8	9	10	12	14	15	15	15	15	15	13	12
Nahouri-Boulgou-Zounwéogo-Ziro	8	8	8	9	10	12	14	15	15	15	15	14	13	12
Poni-Bougouriba-Noumbiel	7	7	7	8	9	11	12	13	13	13	13	12	11	10
Séno-Oudalan-Soum	9	9	9	10	11	14	16	17	17	17	17	16	15	13

stamp: 2026-01-11

Tableau 4 : Besoin en eau du chou


Besoins en eau (arrosoirs/jour pour 25 m²) — Choux

Phases de culture : jours après semis sur la première ligne

Provinces	1-10	11-20	21-30	31-40	41-50	51-60	61-70	71-80	81-90	91-100	101-110	111-120
Balé-Sanguié-Sissili-Ioba-Iuy	8	8	8	9	10	11	13	13	13	13	13	11
Comoé-Léraba-KénéDougou	8	8	8	9	10	11	12	12	12	12	12	11
Gnagna-Yagha-Namentenga-Sanmentenga	10	10	10	11	12	14	15	15	15	15	15	14
Houet	8	8	8	9	10	11	12	12	12	12	12	10
Kadiogo-Ouhritenga-Boulkiemde-Kourwéogo-Bazéga-Ganzourgou	10	10	10	11	12	13	14	14	14	14	14	13
Komondjari-Gourma-Iapoa-Kompienga-Kouritenga-Koulpélégou	10	10	10	11	12	14	15	15	15	15	15	13
Loroum-Passoré-Yatenga-Zondoma-Sourou-Bam	10	10	10	12	13	14	16	16	16	16	16	14
Mouhoun-Banwa-Kossi-Nayala	9	9	9	10	11	13	14	14	14	14	14	12
Nahouri-Boulgou-Zounwéogo-Ziro	9	9	9	10	11	12	13	13	13	13	13	12
Poni-Bougouriba-Noumbiel	8	8	8	9	10	11	12	12	12	12	12	11
Séno-Oudalan-Soum	10	10	10	11	12	14	15	15	15	15	15	14

stamp: 2026-01-11

* JAS (jour après semis) correspond au nombre de jours depuis la mise en semis de votre culture. Si par exemple vous êtes dans la province du Houet, et que votre chou est mis en place depuis 62 jours, le nombre d’arrosoirs pour 25 m² est 12 pour les dix jours à venir. Si votre superficie est au-delà, par

	BULLETIN	Réf : ANAM/PAM/PR_10/BN_01/V00
		Date : 29 octobre 2024
	AGROMETEOROLOGIQUE DECADAIRE	Page : 5/5

exemple 100 m², utilisé une règle de trois en multipliant ce nombre par 4 soit 48 arrosoirs.

Avis et conseils agrométéorologiques

Des pluies sont attendues dans le Djôrô, le Guiriko et les Tannounyan autour de la période du 18 au 19 janvier. Adapter donc les opérations culturales en conséquence.

Il est vivement recommandé de :

- Tenir compte des pluies prévues pour économiser l'eau, éviter le stress hydrique et planifier les traitements phytosanitaires ;
- Protéger les récoltes et les biens sensibles à l'humidité contre les précipitations annoncées ;
- Surveiller régulièrement pépinières et parcelles pour détecter précocement tout stress hydrique, stress thermique, infestations et maladies ;
- Irriguer tôt le matin ou en fin d'après-midi selon les besoins hydriques spécifiques des cultures pour économiser la ressource ;
- Maintenir une humidité suffisante au niveau des racines tout en favorisant le séchage rapide du feuillage après irrigation ou pluies ;
- Installer des brise-vents naturels (haies, branchages) pour limiter l'effet desséchant du vent sur les jeunes plants et les cultures maraîchères ;
- Espacer les plants pour favoriser une bonne circulation d'air et réduire les maladies ;
- Pailler les sols avec les résidus de récolte pour protéger contre la chaleur et réduire l'évaporation ;
- Stocker et protéger adéquatement les produits de récolte pour éviter les pertes ;
- Valoriser les résidus de récolte pour l'alimentation du bétail et la protection des sols.
- **En rappel :**
- Suivre régulièrement les prévisions météorologiques ainsi que les alertes agrométéorologiques pour planifier les activités de saison sèche ;
- Prendre des conseils auprès des agents des services techniques de l'Agriculture pour mener à bien la campagne sèche en toute sérénité.



<https://meteoburkina.bf>



<https://facebook.com/meteoburkina>

