

Dans ce numéro :	
Conditions climatiques de la décade	1 & 2
Perspectives agrométéorologiques	3
Besoins en eau de quelques cultures	4
Avis et conseils agrométéorologiques	5

Sommaire :

- Baisse importante à modérée des températures maximales
- Baisse importante à modérée de la demande climatique prévue
- Orages et pluies isolées attendus dans la moitié ouest du pays.
- Baisse modérée des évaporations par rapport à la décade précédente
- Poursuite de l'installation des cultures maraîchères et semis de certaines céréales notamment le blé au niveau de certaines plaines du pays.

Conditions climatiques de la décade

Températures :

- **Maximales** : entre 33.7 °C à Orodara dans le Kénédougou et 38.4 °C à Cassou dans la province du Ziro. En baisse importante à modérée par rapport à la décade précédente sur la totalité du pays (Figure 1).

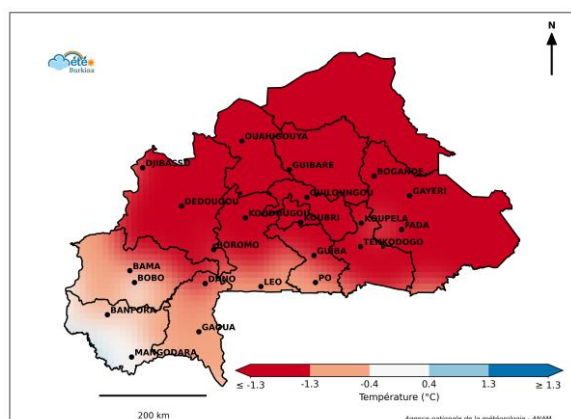


Figure 1 : Anomalie des températures maximales de la décade par rapport à la décade précédente

- Minimales : entre 16,1 °C à Orodara dans le Kénédougou et 23,6 °C à

Tenkodogo dans le Boulgou. En hausse modérée à importante par rapport à la décade précédente, sauf dans certaines localités des régions du Guiriko, du Yaadga, du Sourou et des Koulsé où elles ont été en baisse (Figure 2).

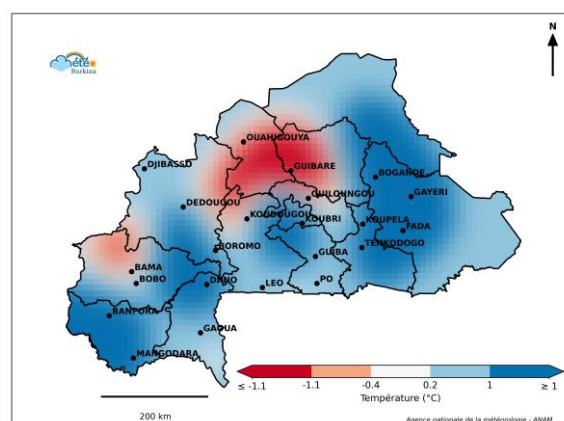



Figure 2 : Anomalie des températures minimales de la décade par rapport à la décade précédente

Humidités relatives :

- **Maximales** : entre 28 % à Tenkodogo dans le Boulgou et 90 % à Bama dans le Houet. En hausse importante par rapport à la décade précédente sur le

	BULLETIN	Réf : ANAM/PAM/PR_10/BN_01/V00
		Date : 29 octobre 2024
	AGROMETEOROLOGIQUE DECADAIRE	Page : 2/5

pays, sauf dans certaines localités de la région du Bankui, du Sourou, du Nando, du Kadiogo, des Koulés, du Nazinon, du Oubri où on a une baisse importante (Figure 3).

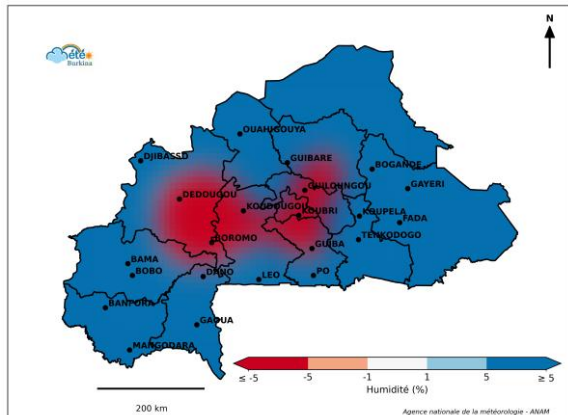


Figure 3 : Anomalie des humidités maximales de la décade par rapport à la décade précédente

- Minimales : entre 8 % à Boussouma dans le Sandbondtenga et 33 % à Sideradougou dans la Comoé. En variation légère à baisse modérée par rapport à la décade précédente sur le pays sauf dans les régions du Bankui, du Sourou, du Nando, du Djôro et du Guiriko (Figure 4).

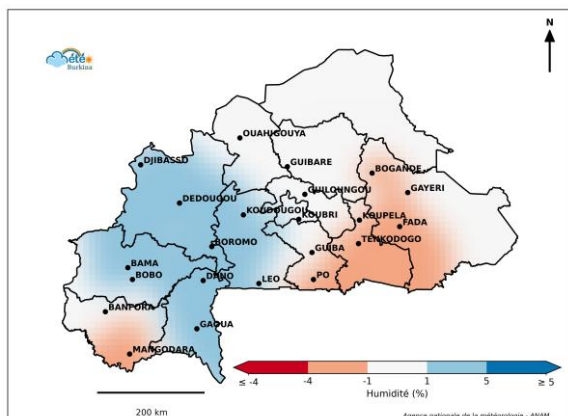


Figure 4 : Anomalie des humidités minimales de la décade par rapport à la décade précédente

Evapotranspiration potentielle : entre 50 mm à Bérégadougou dans la Comoé

et 65 mm à Bobo-Dioulasso dans le Houet. En variation légère à baisse modérée par rapport à la décade précédente sur l'ensemble du pays (Figure 5).

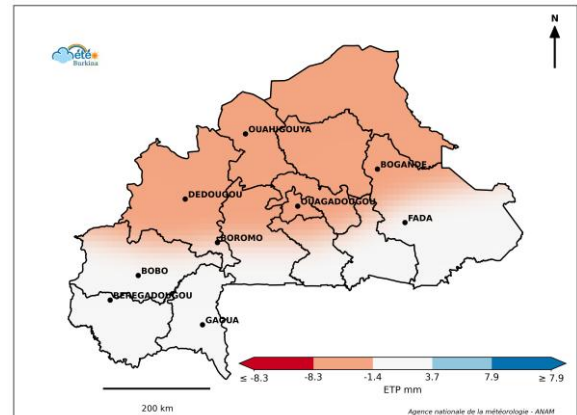


Figure 5 : Anomalie de l'évapotranspiration de la décade par rapport à la décade précédente

Suivi de la végétation : La croissance végétative est similaire ou en hausse par rapport à la moyenne 2003-2022 sur la majeure partie du territoire, sauf dans certaines localités de la Tapoa, du Nakambé, du Goulmou, du Oubri, du Kadiogo, du Guiriko et du Nando. (Figure 6).

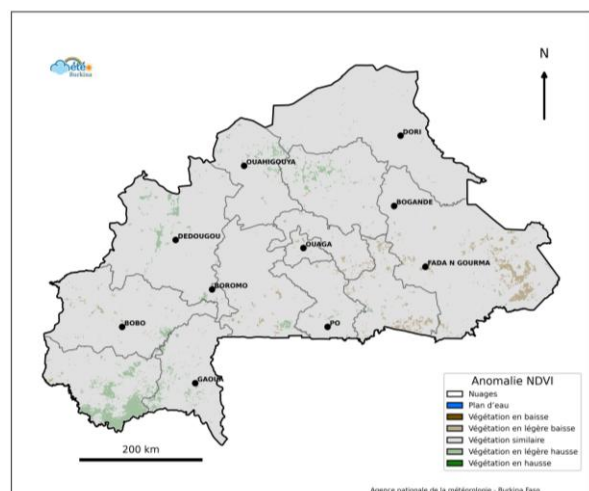



Figure 6 : Anomalie NDVI de la décade par rapport à la moyenne 2003-2022

	BULLETIN	Réf : ANAM/PAM/PR_10/BN_01/V00
		Date : 29 octobre 2024
	AGROMETEOROLOGIQUE DECADAIRE	Page : 3/5

Perspectives agrométéorologiques

Prévision de l'Evapotranspiration Potentielle

La demande climatique va présenter une baisse importante à modérée sur l'ensemble du pays par rapport à cette décade. (Figure 7).

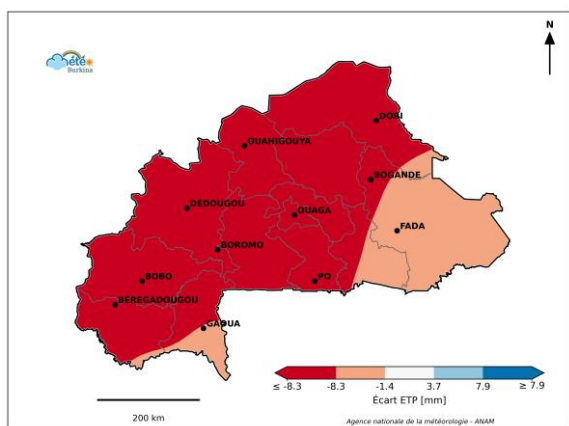


Figure 7 : Anomalie prévision de l'évapotranspiration de la décade par rapport à la décade précédente

Conditions météorologiques du 13 au 19 décembre 2025

- Vents harmattan sur le pays, avec toutefois, **une remontée de la mousson sur une bonne partie du territoire en début de période**. Ciel : partiellement nuageux à couvert par moments.
- Du **14 au 15 Décembre**, **pluies et orages isolés** sont attendus sur la moitié Ouest du territoire, notamment sur les localités du **Nando**, du **Guiriko**, du **Yaadga**, du **Kadiogo**, de l'**Oubri**, du **Bankui**, du **Sourou**, des **Tannounyan** (Figure 8).
- Visibilité & Qualité de l'air : bonnes dans l'ensemble, sauf dans certaines

grandes villes où elles seraient affectées par moments par la poussière ou la fumée en suspension surtout aux heures crépusculaires.

- Températures : Minimales : 20°C à 25°C ; Maximales : 31°C à 37°C.

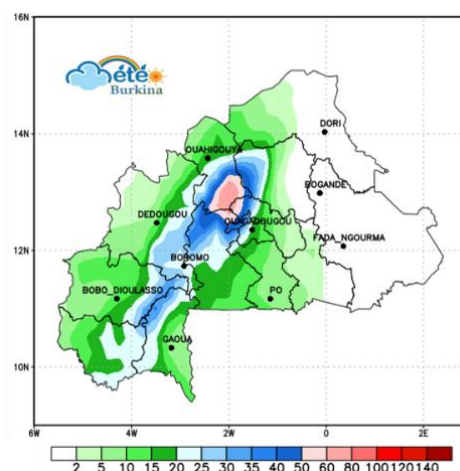



Figure 8 : Cumuls pluviométriques prévus du 13 au 19 décembre 2025. Source NOAA GFS

Situation agricole

Les récoltes des cultures pluviales touchent à leur fin sur l'ensemble du territoire, avec quelques activités persistantes notamment pour le riz irrigué. On observe une installation progressive des cultures maraîchères. Des semis de diverses spéculations dont le blé au niveau de certaines plaines irriguées.

Risques phytosanitaires

Les conditions actuelles et prévues sont favorables au développement des ravageurs et maladies des cultures de choux, de tomate, de maïs et de l'oignon comme les pucerons, les mouches blanches, les chenilles, les acariens ou les *maladies fongiques* (*mildiou*, *rouille*, *fusariose*).

	BULLETIN	Réf : ANAM/PAM/PR_10/BN_01/V00
		Date : 29 octobre 2024
	AGROMETEOROLOGIQUE DECADAIRE	Page : 4/5

Evaluation des besoins en eau en nombre d'arrosoirs selon le JAS* de quelques cultures de campagne sèche.

Tableau 1 : Besoin en eau du maïs

Besoins en eau (arrosoirs/jour pour 25 m²) — Maïs
Phases de culture : jours après semis sur la première ligne

Provinces	1-10	11-20	21-30	31-40	41-50	51-60	61-70	71-80	81-90	91-100	101-110	111-120	121-130
Balé-Sankaré-Sissili-Ioba-Iuy	3	3	3	5	7	9	10	10	10	10	9	6	5
Comoé-Léraba-KénéDougou	2	2	2	4	6	7	9	9	9	9	7	5	4
Gnagna-Yagha-Namentenga-Sanmentenga	3	3	4	6	9	12	14	14	14	14	11	8	6
Houet	2	2	2	4	6	8	9	9	9	9	7	5	4
Kadiogo-Ouhritenga-Boulkiemde-Kourwéogo-Bazéga-Ganzourgou	3	3	3	5	8	10	12	12	12	11	10	7	5
Komondjari-Gourma-Iapoa-Kompienga-Kouritenga-Koulpélougo	4	4	4	7	9	12	15	15	15	14	12	9	7
Loroum-Passoré-Yatenga-Zondoma-Sourou-Bam	3	3	3	6	8	10	12	12	12	12	10	7	6
Mouhoun-Banwa-Kossi-Nayala	3	3	3	5	7	9	10	10	10	10	8	6	5
Nahouri-Boulgou-Zounwéogo-Ziro	3	3	3	5	8	10	12	12	12	12	10	7	6
Poni-Bougouriba-Noumbiel	3	3	3	5	7	9	11	11	11	11	9	7	5
Seno-Oudalan-Soum	3	3	4	6	9	12	14	14	14	14	11	8	6

stamp: 2025-12-12

Tableau 2 : Besoin en eau de la tomate

Besoins en eau (arrosoirs/jour pour 25 m²) — Tomate
Phases de culture : jours après semis sur la première ligne

Provinces	1-10	11-20	21-30	31-40	41-50	51-60	61-70	71-80	81-90	91-100	101-110	111-120	121-130	131-140
Balé-Sankaré-Sissili-Ioba-Iuy	5	5	5	6	7	8	10	10	10	10	10	10	9	8
Comoé-Léraba-KénéDougou	4	4	4	5	6	7	8	9	9	9	9	8	8	7
Gnagna-Yagha-Namentenga-Sanmentenga	7	7	7	8	9	11	13	13	13	13	13	13	12	10
Houet	5	5	5	5	6	7	8	9	9	9	9	8	8	7
Kadiogo-Ouhritenga-Boulkiemde-Kourwéogo-Bazéga-Ganzourgou	6	6	6	7	8	9	11	11	11	11	11	11	10	9
Komondjari-Gourma-Iapoa-Kompienga-Kouritenga-Koulpélougo	7	7	7	8	10	12	13	14	14	14	14	14	13	11
Loroum-Passoré-Yatenga-Zondoma-Sourou-Bam	6	6	6	7	8	10	11	12	12	12	12	12	11	9
Mouhoun-Banwa-Kossi-Nayala	5	5	5	6	7	8	10	10	10	10	10	10	9	8
Nahouri-Boulgou-Zounwéogo-Ziro	6	6	6	7	8	10	11	12	12	12	12	11	10	9
Poni-Bougouriba-Noumbiel	5	5	5	6	7	9	10	10	10	10	10	10	9	8
Seno-Oudalan-Soum	7	7	7	8	9	11	13	13	13	13	13	13	12	10

stamp: 2025-12-12

Tableau 3 : Besoin en eau de l'oignon

Besoins en eau (arrosoirs/jour pour 25 m²) — Oignon
Phases de culture : jours après semis sur la première ligne

Provinces	1-10	11-20	21-30	31-40	41-50	51-60	61-70	71-80	81-90	91-100	101-110	111-120	121-130	131-140
Balé-Sankaré-Sissili-Ioba-Iuy	5	5	5	6	7	8	10	10	10	10	10	10	9	8
Comoé-Léraba-KénéDougou	4	4	4	5	6	7	8	9	9	9	9	8	8	7
Gnagna-Yagha-Namentenga-Sanmentenga	7	7	7	8	9	11	13	13	13	13	13	13	12	10
Houet	5	5	5	5	6	7	8	9	9	9	9	8	8	7
Kadiogo-Ouhritenga-Boulkiemde-Kourwéogo-Bazéga-Ganzourgou	6	6	6	7	8	9	11	11	11	11	11	11	10	9
Komondjari-Gourma-Iapoa-Kompienga-Kouritenga-Koulpélougo	7	7	7	8	10	12	13	14	14	14	14	14	13	11
Loroum-Passoré-Yatenga-Zondoma-Sourou-Bam	6	6	6	7	8	10	11	12	12	12	12	12	11	9
Mouhoun-Banwa-Kossi-Nayala	5	5	5	6	7	8	10	10	10	10	10	10	9	8
Nahouri-Boulgou-Zounwéogo-Ziro	6	6	6	7	8	10	11	12	12	12	12	11	10	9
Poni-Bougouriba-Noumbiel	5	5	5	6	7	9	10	10	10	10	10	10	9	8
Seno-Oudalan-Soum	7	7	7	8	9	11	13	13	13	13	13	13	12	10

stamp: 2025-12-12


Tableau 4 : Besoin en eau du chou

Besoins en eau (arrosoirs/jour pour 25 m²) — Choux
Phases de culture : jours après semis sur la première ligne

Provinces	1-10	11-20	21-30	31-40	41-50	51-60	61-70	71-80	81-90	91-100	101-110	111-120
Balé-Sankaré-Sissili-Ioba-Iuy	6	6	6	7	8	8	9	9	9	9	9	8
Comoé-Léraba-KénéDougou	5	5	5	6	6	7	8	8	8	8	8	7
Gnagna-Yagha-Namentenga-Sanmentenga	8	8	8	9	10	11	12	12	12	12	12	11
Houet	5	5	5	6	7	7	8	8	8	8	8	7
Kadiogo-Ouhritenga-Boulkiemde-Kourwéogo-Bazéga-Ganzourgou	7	7	7	8	8	9	10	10	10	10	10	9
Komondjari-Gourma-Iapoa-Kompienga-Kouritenga-Koulpélougo	9	9	9	10	11	12	13	13	13	13	13	12
Loroum-Passoré-Yatenga-Zondoma-Sourou-Bam	7	7	7	8	9	10	11	11	11	11	11	10
Mouhoun-Banwa-Kossi-Nayala	6	6	6	7	8	8	9	9	9	9	9	8
Nahouri-Boulgou-Zounwéogo-Ziro	7	7	7	8	9	10	11	11	11	11	11	10
Poni-Bougouriba-Noumbiel	6	6	6	7	8	9	10	10	10	10	10	9
Seno-Oudalan-Soum	8	8	8	9	10	11	12	12	12	12	12	11

stamp: 2025-12-12

* JAS (jour après semis) correspond au nombre de jours depuis la mise en semis de votre culture. Si par exemple vous êtes dans la province du Houet, et que votre chou est mis en place depuis 62 jours,

	BULLETIN	Réf : ANAM/PAM/PR_10/BN_01/V00
		Date : 29 octobre 2024
	AGROMETEOROLOGIQUE DECADAIRE	Page : 5/5

le nombre d'arrosoirs pour 25 m² est 8 pour les dix jours à venir. Si votre superficie est au-delà, par exemple 100 m², utilisez une règle de trois en multipliant ce nombre par 4 soit 32 arrosoirs.

Avis et conseils agrométéorologiques

Au regard des conditions météorologiques observées et celles prévues pour les prochains jours, il est nécessaire de prendre les dispositions nécessaires :

- Stocker adéquatement et protéger les produits de récoltes et tenir compte des pluies prévues en début de période ;
- Recycler les résidus de récolte pour nourrir le bétail ou protéger le sol (paillage) contre la chaleur et ainsi réduire l'évaporation ;
- Surveiller les pépinières et les cultures pour détecter tout stress hydrique;
- **Utiliser les informations de la page précédente sur les besoins en eau des cultures et profiter des pluies prévues pour économiser la ressource et minimiser le risque de stress hydrique ;**
- Surveiller les parcelles pour détecter précocement les infestations de pucerons et acariens.
- Espacer les plants pour favoriser une bonne circulation d'air et réduire les maladies ;
- Privilégier l'arrosage tôt le matin ou en fin d'après-midi pour réduire les pertes d'eau ;

En rappel :

- Suivre régulièrement les prévisions météorologiques ainsi que les alertes agrométéorologiques pour planifier les activités de saison sèche ;
- Prendre des conseils auprès des agents des services techniques de l'Agriculture pour mener à bien la campagne sèche en toute sérénité.



<https://meteoburkina.bf>



<https://facebook.com/meteoburkina>

