



N° 33 période du 21 au 30 novembre 2025

| Dans ce numéro : | | Sommaire : <ul style="list-style-type: none"> • Poursuite de l'installation des cultures maraîchères et semis de certaines céréales notamment le blé au niveau de certaines plaines du pays. • Baisse modérée à importante des humidités relatives maximales • Baisse importante à modérée des évaporations par rapport à la décade précédente • Variation légère à baisse modérée de la demande climatique prévue |
|--------------------------------------|---|---|
| Conditions climatiques de la décade | 1 | |
| Perspectives agrométéorologiques | 2 | |
| Besoins en eau de quelques cultures | 3 | |
| Avis et conseils agrométéorologiques | 4 | |

Conditions climatique de la décade

Températures :

• Maximales : entre 33.9 °C à Bobo-Dioulasso (Houet) et 40.3 °C à Cassou (Ziro). En variation légère à hausse modérée par rapport à la décade précédente sur la totalité du pays (Figure 1).

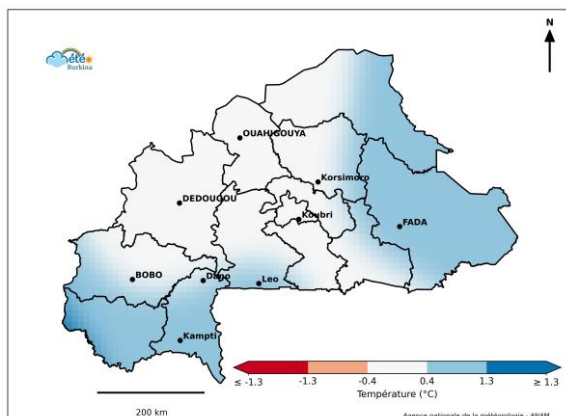


Figure 1 : Anomalie des températures maximales de la décade par rapport à la décade précédente

• Minimales : entre 13.9 °C à (Comoé) et 23.6 °C à Tenkodogo (Boulgou). En hausse modérée par rapport à la décade précédente

de précédente sauf dans les régions du Djôro, du Guiriko, du Tannounyan, certaines localités du Liptako, du Bankui et Sourou (Figure 2).

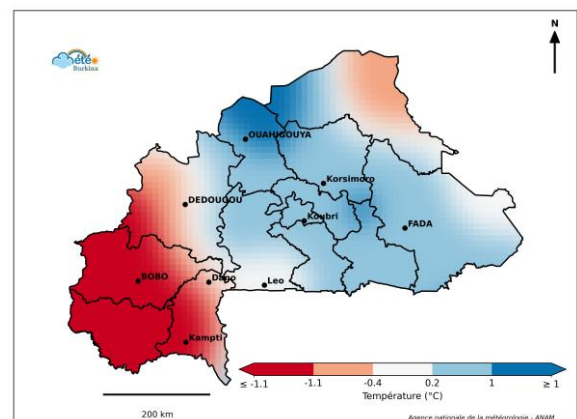


Figure 2 : Anomalie des températures minimales de la décade par rapport à la décade précédente

Humidités relatives :

• Maximales : entre 31 % à Djibo (Soum) et 98 % à Kayao (Bazèga). Globalement, en baisse modérée à importante par rapport à la décade précédente (Figure 3)

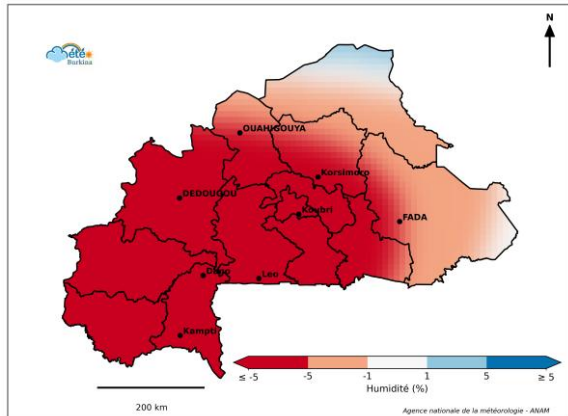


Figure 3 : Anomalie des humidités maximales de la décade par rapport à la décade précédente

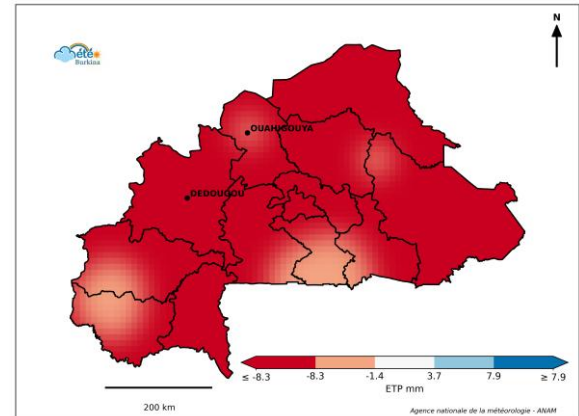


Figure 5 : Anomalie de l'évapotranspiration de la décade par rapport à la décade précédente

- Minimales : entre 8 % à Boussouma dans le Sanmatenga et 35 % à Sidéradougou dans la Comoé. En hausse importante par rapport à la décade précédente sur sauf dans la partie Nord, Sud-est, certaines localités Sud-ouest et Ouest du pays (Figure 4).

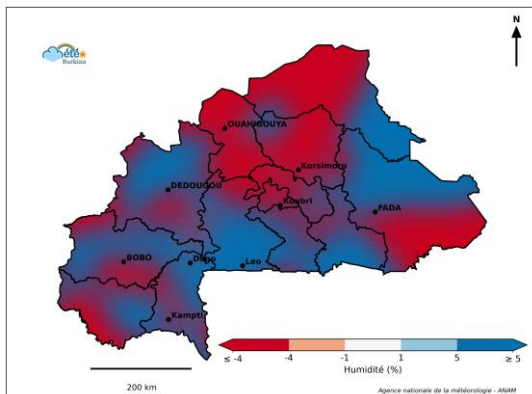


Figure 4: Anomalie des humidités minimales de la décade par rapport à la décade précédente

Suivi de la végétation : La croissance végétative est similaire ou en hausse légère par rapport à la moyenne 2003-2022 sur la majeure partie du territoire, (Figure 6).

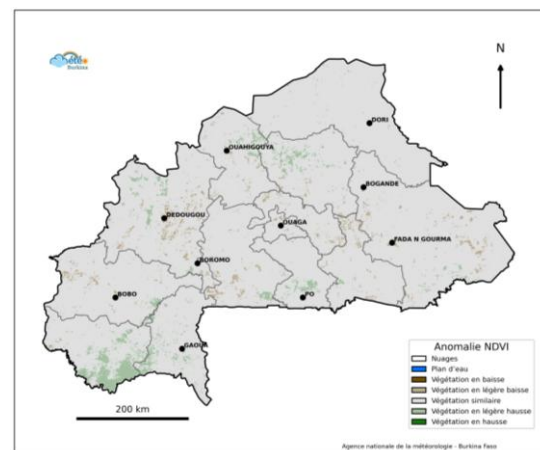



Figure 6 : Anomalie NDVI de la décade par rapport à la décade précédente

Evapotranspiration potentielle : entre 49 mm à Bérégadougou (Comoé) et 73 mm à Bogandé (Gnagna).

En baisse importante à modérée par rapport à la décade précédente sur l'ensemble du pays (Figure 5).

| | | |
|---|---------------------------------|-----------------------------------|
|  | BULLETIN | Réf : ANAM/PAM/PR_10/BN_01/V00 |
| | | Date : 29 octobre 2024 |
| | AGROMETEOROLOGIQUE DECADAIRE | Page : 3/5 |

Perspectives agrométéorologiques

Prévision de l'Evapotranspiration Potentielle

La demande climatique va présenter une variation légère à une baisse modérée sur presque l'ensemble du pays par rapport à cette décade. (Figure 7).

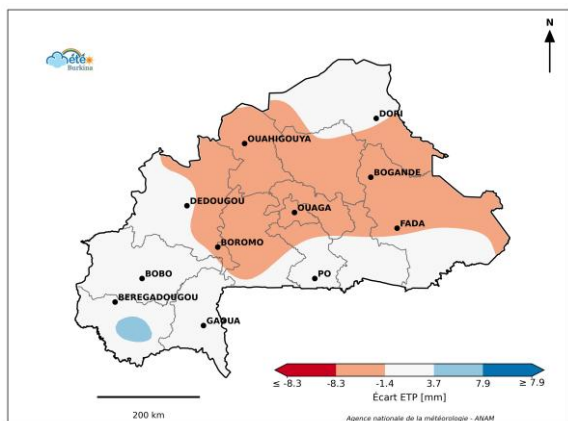


Figure 7 : Anomalie prévision de l'évapotranspiration de la décade par rapport à la décade précédente

Conditions météorologiques du 03 au 09 décembre 2025

- Vents harmattan sur l'ensemble du pays. Ciel : peu à partiellement nuageux par moments.
- Visibilité & Qualité de l'air : bonnes dans l'ensemble, sauf dans certaines grandes villes où elles seraient affectées par moments par la poussière ou la fumée en suspension surtout aux heures crépusculaires.
- Températures : Minimales : 18°C à 24°C ; Maximales : 32°C à 36°C.

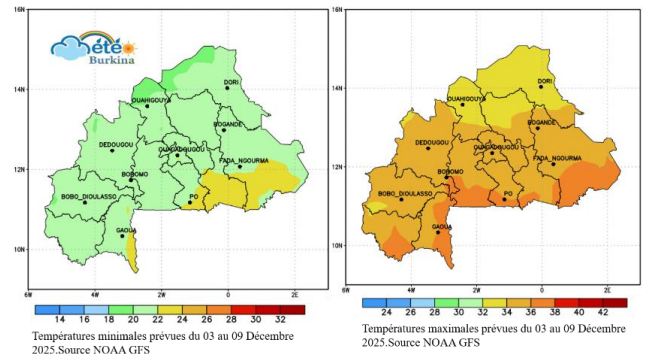



Figure 8 : Température maximales et minimales prévues

Situation agricole

Les récoltes des cultures pluviales touchent à leur fin sur l'ensemble du territoire, avec quelques activités persistantes notamment pour le riz irrigué. On observe une installation progressive des cultures maraîchères. des semis de diverses spéculations dont le blé au niveau de certaines plaines irriguées.

Risques phytosanitaires

Les conditions actuelles et prévues sont favorables au développement des ravageurs et maladies des cultures de choux, de tomate et de l'oignon comme les pucerons, les mouches blanches, les chenilles, les acariens ou les maladies fongiques (*mildiou*, *rouille*, *fusariose*).

| | | |
|---|---------------------------------|-----------------------------------|
|  | BULLETIN | Réf : ANAM/PAM/PR_10/BN_01/V00 |
| | | Date : 29 octobre 2024 |
| | AGROMETEOROLOGIQUE DECADAIRE | Page : 4/5 |

Evaluation des besoins en eau en nombre d'arrosoirs selon le JAS* de quelques cultures de campagne sèche.

Tableau 1 : Besoin en eau du maïs

Besoins en eau (arrosoirs/jour pour 25 m²) — Maïs
Phases de culture : jours après semis sur la première ligne

| Provinces | 1-10 | 11-20 | 21-30 | 31-40 | 41-50 | 51-60 | 61-70 | 71-80 | 81-90 | 91-100 | 101-110 | 111-120 | 121-130 |
|---|------|-------|-------|-------|-------|-------|-------|-------|-------|--------|---------|---------|---------|
| Balé-Sanguie-Sissili-Ioba-Iuy | 3 | 3 | 4 | 6 | 9 | 12 | 14 | 14 | 14 | 14 | 11 | 8 | 6 |
| Comoé-Léraba-Kénédougou | 3 | 3 | 3 | 6 | 8 | 10 | 12 | 12 | 12 | 12 | 10 | 7 | 6 |
| Gnagna-Yagha-Namentenga-Sanmentenga | 4 | 4 | 4 | 7 | 10 | 13 | 16 | 16 | 16 | 15 | 13 | 9 | 7 |
| Houet | 3 | 3 | 3 | 5 | 8 | 10 | 12 | 12 | 12 | 12 | 10 | 7 | 6 |
| Kadiogo-Ouhritenga-Boulkiemde-Kourwéogo-Bazéga-Ganzourgou | 4 | 4 | 4 | 7 | 10 | 13 | 15 | 15 | 15 | 15 | 12 | 9 | 7 |
| Komondjari-Gourma-Iapoa-Kompienga-Kouritenga-Koulpélougo | 4 | 4 | 4 | 7 | 10 | 13 | 16 | 16 | 16 | 15 | 13 | 9 | 7 |
| Loroum-Passoré-Yatenga-Zondoma-Sourou-Bam | 4 | 4 | 4 | 5 | 8 | 11 | 14 | 17 | 17 | 17 | 14 | 10 | 8 |
| Mouhoun-Banwa-Kossi-Nayala | 4 | 4 | 4 | 7 | 10 | 12 | 15 | 15 | 15 | 14 | 12 | 9 | 7 |
| Nahouri-Boulgou-Zounwéogo-Ziro | 4 | 4 | 4 | 7 | 9 | 12 | 15 | 15 | 15 | 14 | 12 | 9 | 7 |
| Poni-Bougouriba-Noumbiel | 3 | 3 | 3 | 6 | 8 | 10 | 12 | 12 | 12 | 12 | 10 | 7 | 6 |
| Seno-Oudalan-Soum | 4 | 4 | 4 | 8 | 11 | 14 | 17 | 17 | 17 | 16 | 14 | 10 | 8 |

stamp: 2025-12-02

Tableau 2 : Besoin en eau de la tomate

Besoins en eau (arrosoirs/jour pour 25 m²) — Tomate
Phases de culture : jours après semis sur la première ligne

| Provinces | 1-10 | 11-20 | 21-30 | 31-40 | 41-50 | 51-60 | 61-70 | 71-80 | 81-90 | 91-100 | 101-110 | 111-120 | 121-130 | 131-140 |
|---|------|-------|-------|-------|-------|-------|-------|-------|-------|--------|---------|---------|---------|---------|
| Balé-Sanguie-Sissili-Ioba-Iuy | 7 | 7 | 7 | 8 | 9 | 11 | 13 | 13 | 13 | 13 | 13 | 12 | 10 | 10 |
| Comoé-Léraba-Kénédougou | 6 | 6 | 6 | 7 | 8 | 10 | 11 | 12 | 12 | 12 | 12 | 11 | 9 | 9 |
| Gnagna-Yagha-Namentenga-Sanmentenga | 8 | 8 | 8 | 9 | 10 | 12 | 14 | 15 | 15 | 15 | 15 | 13 | 12 | 12 |
| Houet | 6 | 6 | 6 | 7 | 8 | 10 | 11 | 12 | 12 | 12 | 12 | 11 | 10 | 9 |
| Kadiogo-Ouhritenga-Boulkiemde-Kourwéogo-Bazéga-Ganzourgou | 8 | 8 | 8 | 9 | 10 | 12 | 14 | 14 | 14 | 14 | 14 | 14 | 13 | 11 |
| Komondjari-Gourma-Iapoa-Kompienga-Kouritenga-Koulpélougo | 8 | 8 | 8 | 9 | 10 | 12 | 14 | 15 | 15 | 15 | 15 | 15 | 13 | 12 |
| Loroum-Passoré-Yatenga-Zondoma-Sourou-Bam | 9 | 9 | 9 | 10 | 12 | 14 | 16 | 17 | 17 | 17 | 17 | 16 | 15 | 13 |
| Mouhoun-Banwa-Kossi-Nayala | 7 | 7 | 7 | 8 | 10 | 12 | 14 | 14 | 14 | 14 | 14 | 14 | 13 | 11 |
| Nahouri-Boulgou-Zounwéogo-Ziro | 7 | 7 | 7 | 8 | 10 | 12 | 13 | 14 | 14 | 14 | 14 | 14 | 13 | 11 |
| Poni-Bougouriba-Noumbiel | 6 | 6 | 6 | 7 | 8 | 10 | 11 | 12 | 12 | 12 | 12 | 12 | 11 | 9 |
| Seno-Oudalan-Soum | 8 | 8 | 8 | 10 | 11 | 13 | 15 | 16 | 16 | 16 | 16 | 16 | 14 | 13 |

stamp: 2025-12-02

Tableau 3 : Besoin en eau de l'oignon

Besoins en eau (arrosoirs/jour pour 25 m²) — Oignon
Phases de culture : jours après semis sur la première ligne

| Provinces | 1-10 | 11-20 | 21-30 | 31-40 | 41-50 | 51-60 | 61-70 | 71-80 | 81-90 | 91-100 | 101-110 | 111-120 | 121-130 | 131-140 |
|---|------|-------|-------|-------|-------|-------|-------|-------|-------|--------|---------|---------|---------|---------|
| Balé-Sanguie-Sissili-Ioba-Iuy | 7 | 7 | 7 | 8 | 9 | 11 | 13 | 13 | 13 | 13 | 13 | 13 | 12 | 10 |
| Comoé-Léraba-Kénédougou | 6 | 6 | 6 | 7 | 8 | 10 | 11 | 12 | 12 | 12 | 12 | 12 | 11 | 9 |
| Gnagna-Yagha-Namentenga-Sanmentenga | 8 | 8 | 8 | 9 | 10 | 12 | 14 | 15 | 15 | 15 | 15 | 15 | 13 | 12 |
| Houet | 6 | 6 | 6 | 7 | 8 | 10 | 11 | 12 | 12 | 12 | 12 | 11 | 10 | 9 |
| Kadiogo-Ouhritenga-Boulkiemde-Kourwéogo-Bazéga-Ganzourgou | 8 | 8 | 8 | 9 | 10 | 12 | 14 | 14 | 14 | 14 | 14 | 14 | 13 | 11 |
| Komondjari-Gourma-Iapoa-Kompienga-Kouritenga-Koulpélougo | 8 | 8 | 8 | 9 | 10 | 12 | 14 | 15 | 15 | 15 | 15 | 15 | 13 | 12 |
| Loroum-Passoré-Yatenga-Zondoma-Sourou-Bam | 9 | 9 | 9 | 10 | 12 | 14 | 16 | 17 | 17 | 17 | 17 | 16 | 15 | 13 |
| Mouhoun-Banwa-Kossi-Nayala | 7 | 7 | 7 | 8 | 10 | 12 | 14 | 14 | 14 | 14 | 14 | 14 | 13 | 11 |
| Nahouri-Boulgou-Zounwéogo-Ziro | 7 | 7 | 7 | 8 | 10 | 12 | 13 | 14 | 14 | 14 | 14 | 14 | 13 | 11 |
| Poni-Bougouriba-Noumbiel | 6 | 6 | 6 | 7 | 8 | 10 | 11 | 12 | 12 | 12 | 12 | 12 | 11 | 9 |
| Seno-Oudalan-Soum | 8 | 8 | 8 | 10 | 11 | 13 | 15 | 16 | 16 | 16 | 16 | 16 | 14 | 13 |


stamp: 2025-12-02

Tableau 4 : Besoin en eau du chou

Besoins en eau (arrosoirs/jour pour 25 m²) — Choux
Phases de culture : jours après semis sur la première ligne

| Provinces | 1-10 | 11-20 | 21-30 | 31-40 | 41-50 | 51-60 | 61-70 | 71-80 | 81-90 | 91-100 | 101-110 | 111-120 |
|---|------|-------|-------|-------|-------|-------|-------|-------|-------|--------|---------|---------|
| Balé-Sanguie-Sissili-Ioba-Iuy | 8 | 8 | 8 | 9 | 10 | 11 | 12 | 12 | 12 | 12 | 12 | 11 |
| Comoé-Léraba-Kénédougou | 7 | 7 | 7 | 8 | 9 | 10 | 11 | 11 | 11 | 11 | 11 | 10 |
| Gnagna-Yagha-Namentenga-Sanmentenga | 9 | 9 | 9 | 10 | 11 | 12 | 14 | 14 | 14 | 14 | 14 | 12 |
| Houet | 7 | 7 | 7 | 8 | 9 | 10 | 11 | 11 | 11 | 11 | 11 | 10 |
| Kadiogo-Ouhritenga-Boulkiemde-Kourwéogo-Bazéga-Ganzourgou | 9 | 9 | 9 | 10 | 11 | 12 | 13 | 13 | 13 | 13 | 13 | 12 |
| Komondjari-Gourma-Iapoa-Kompienga-Kouritenga-Koulpélougo | 9 | 9 | 9 | 10 | 11 | 12 | 14 | 14 | 14 | 14 | 14 | 12 |
| Loroum-Passoré-Yatenga-Zondoma-Sourou-Bam | 10 | 10 | 10 | 11 | 13 | 14 | 15 | 15 | 15 | 15 | 15 | 14 |
| Mouhoun-Banwa-Kossi-Nayala | 9 | 9 | 9 | 10 | 11 | 12 | 13 | 13 | 13 | 13 | 13 | 12 |
| Nahouri-Boulgou-Zounwéogo-Ziro | 9 | 9 | 9 | 10 | 11 | 12 | 13 | 13 | 13 | 13 | 13 | 12 |
| Poni-Bougouriba-Noumbiel | 7 | 7 | 7 | 8 | 9 | 10 | 11 | 11 | 11 | 11 | 11 | 10 |
| Seno-Oudalan-Soum | 10 | 10 | 10 | 11 | 12 | 13 | 15 | 15 | 15 | 15 | 15 | 13 |

stamp: 2025-12-02

| | | |
|---|---------------------------------|-----------------------------------|
|  | BULLETIN | Réf : ANAM/PAM/PR_10/BN_01/V00 |
| | | Date : 29 octobre 2024 |
| | AGROMETEOROLOGIQUE DECADAIRE | Page : 5/5 |

** JAS (jour après semis) correspond au nombre de jours depuis la mise en semis de votre culture. Si par exemple vous êtes dans la province du Houet, et que votre chou est mis en place depuis 62 jours, le nombre d'arrosoirs pour 25 m² est 11 pour les dix jours à venir. Si votre superficie est au-delà, par exemple 100 m², utilisez une règle de trois en multipliant ce nombre par 4 soit 44 arrosoirs.*

Avis et conseils agrométéorologiques

Au regard des conditions météorologiques observées et celles prévues pour les prochains jours il est vivement recommandé de :

- Achever les récoltes résiduelles dans les meilleurs délais et stocker adéquatement les produits récoltés en les protégeant contre les ravageurs.
- Installer le plus tôt possible les cultures préférant des températures modérées (blé, oignon, pomme de terre, ...) sur les périmètres irrigués.
- Valoriser les résidus de récolte pour l'alimentation du bétail ou le paillage des sols afin de limiter l'évaporation, tout en restant vigilant face aux risques d'incendie et de termites.
- Optimiser l'irrigation en se référant aux besoins en eau des cultures et en privilégiant l'arrosage tôt le matin ou en fin d'après-midi pour minimiser les pertes par évaporation.
- Surveiller régulièrement les pépinières et les parcelles pour détecter tout stress hydrique et thermique ainsi que les infestations de ravageurs (pucerons, acariens, chenilles, thrips).
- Mettre en place des protections contre l'harmattan (brise-vents, voiles d'ombrage) pour les cultures sensibles.

En rappel :

- Suivre régulièrement les prévisions météorologiques ainsi que les alertes agrométéorologiques pour planifier les activités de saison sèche ;
- Prendre des conseils auprès des agents des services techniques de l'Agriculture pour mener à bien la campagne sèche en toute sérénité.

METEO-Burkina (ANAM)
Chaine WhatsApp



<https://meteoburkina.bf>



<https://facebook.com/meteoburkina>

