

Bulletin Agrométéorologique Décadaire

N°10

Période du 1^{er} au 10 avril 2024



SOMMAIRE

- manifestations pluvieuses sur la moitié ouest du pays ;
- cumuls pluviométriques décadaires déficitaires sur la majeure partie du territoire ;
- hausse des températures moyennes et des humidités relatives moyennes sur la majeure partie du pays ;
- activités agricoles ;
- amélioration du couvert végétal dans le sud-ouest, les cascades et les hauts-bassins par rapport à la décade précédente ;
- prévision du temps pour la semaine à venir.

I Situation pluviométrique

La première décade du mois d'avril 2024 a été caractérisée par une activité faible à modérée de la mousson sur la majeure partie du pays. Des manifestations orageuses et pluvio-orageuses ont permis d'enregistrer des quantités de pluie décadaires oscillant entre 0,0 mm dans plusieurs localités du pays et 72,6 mm à Batié.

La première décade du mois d'avril 2024 a été caractérisée par une incursion faible à modérée des vents de mousson sur la majeure partie du pays, occasionnant ainsi des pluies dans certaines localités. Les hauteurs de pluie décadaires enregistrées ont varié de **0,0 mm dans plusieurs localités** à **72,6 mm en trois (3) jours à Batié** dans la province du Nounbiel (figure 1). Comparativement à la normale (moyenne 1991-2020), ces cumuls pluviométriques, pour la même période, ont été **similaires à excédentaires** dans certaines localités des régions du Sud-Ouest, des Cascades, des Hauts-Bassins, de la Boucle du Mouhoun, du Centre-Ouest, du Centre, du Plateau-Central, du Centre-Sud et de l'Est. Ailleurs, ils ont été **déficitaires** (figure 2).

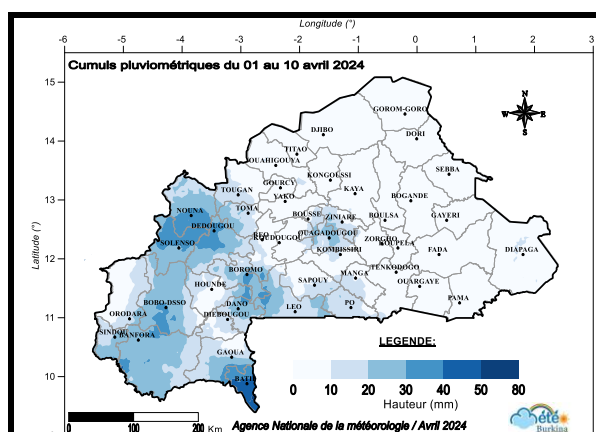


Figure 1 : Cumul pluviométrique à la première décade d'avril 2024.

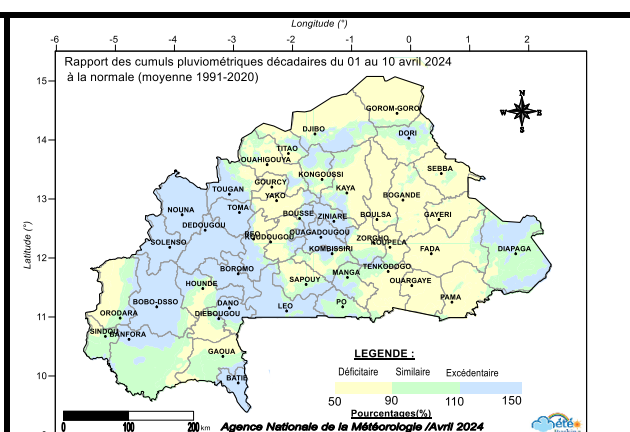


Figure 2 : Rapport du cumul pluviométrique à la première décade d'avril 2024 et la normale 1991-2020.

II Situation Agrométéorologique

Sur la majeure partie du pays, les températures moyennes de l'air sous abri ainsi que les humidités relatives moyennes ont connu une hausse par rapport à la normale (moyenne 1991-2020).

2.1 Évolution de la température moyenne sous abri

Au cours de cette décade, les températures moyennes sous abri ont varié entre **30,4 °C à Orodara** dans la province du Kénédougou et **36,6 °C à Yalgo** dans le Namentenga (figure 3). Par rapport à la moyenne 1991-2020, elles ont été en hausse sur l'ensemble du pays. Dans certaines localités des régions de l'Est, du Centre-Nord et du Sahel, cette hausse est comprise

entre +2 °C et +3 °C (figure 4).

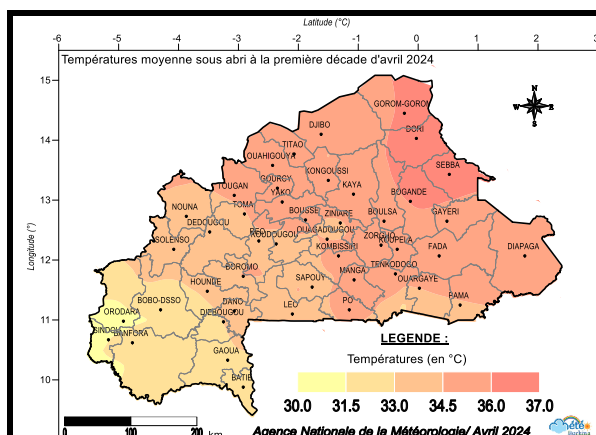


Figure 3 : Températures moyennes sous abri à la première décennie d'avril 2024.

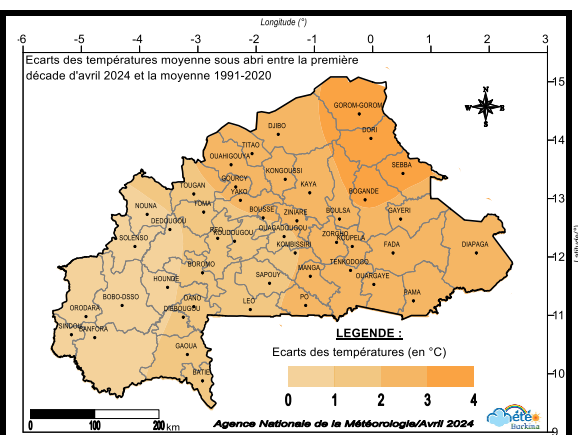


Figure 4 : Écart des températures moyennes entre la première décennie d'avril 2024 et la moyenne (1991-2020).

2.2 Evolution de l'humidité relative moyenne

Au cours de la première décennie du mois d'avril 2024, les humidités relatives moyennes de l'air sous-abri ont varié entre **18 % à Gorom-Gorom** dans la province de l'Oudalan et **65 % à Loumana** dans la Léraba (figure 5). Comparativement à la normale 1991-2020, ces valeurs ont été en hausse sur l'ensemble du pays. Cette hausse est comprise entre +11 % et +13 % dans certaines localités des régions de la Boucle du Mouhoun et des Hauts-Bassins (figure 6).

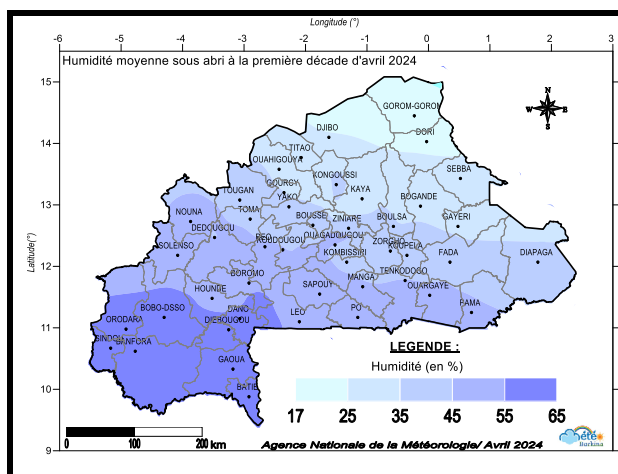


Figure 5 : Évolution de l'humidité relative moyenne à la première décennie d'avril 2024.

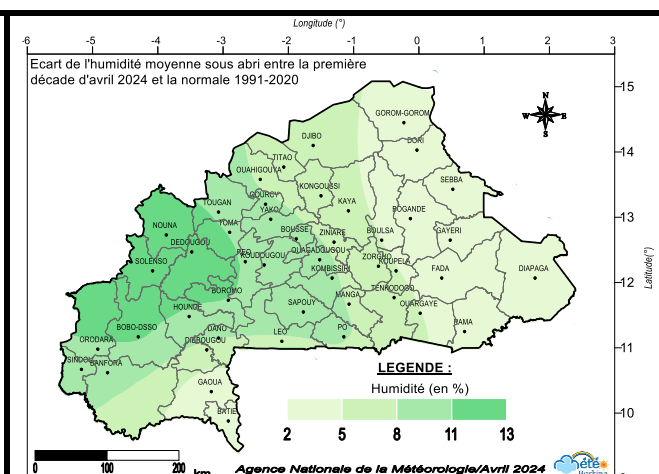


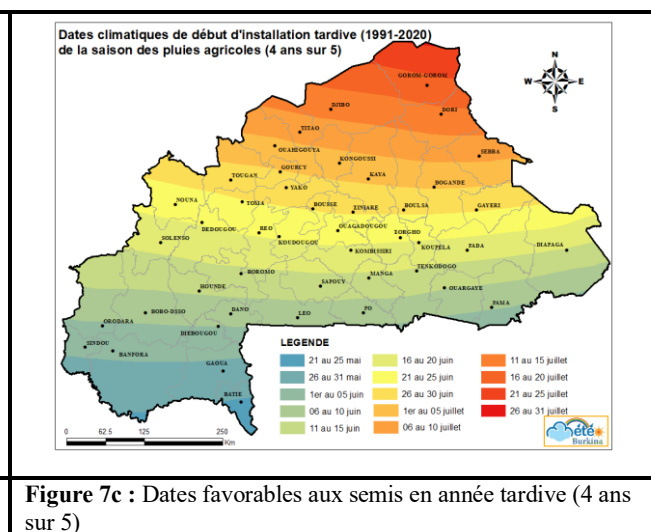
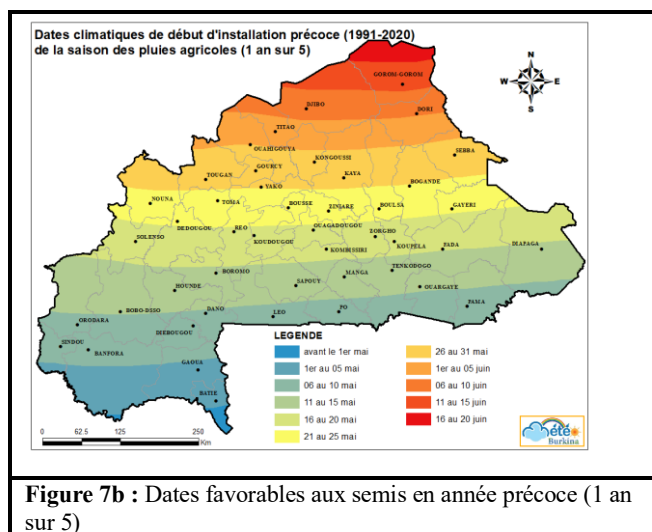
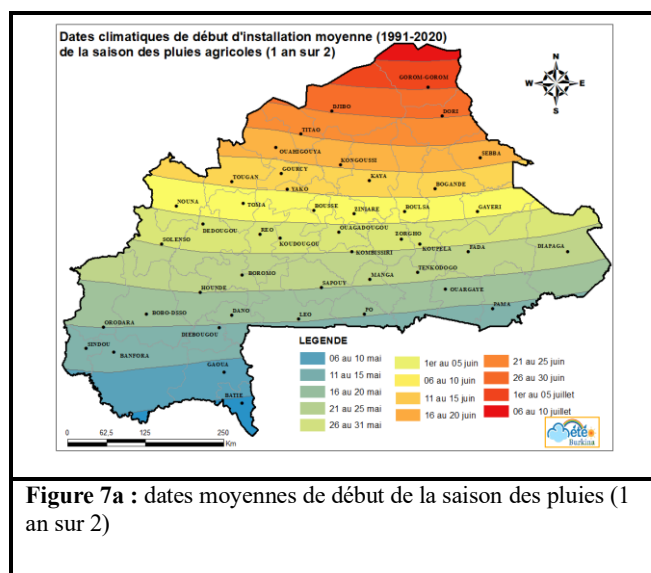
Figure 6 : Écart de l'humidité relative moyenne entre la première décennie d'avril 2024 et la moyenne (1991-2020).

III Situation agricole

À la première décennie du mois d'avril 2024, les principales opérations culturales en cours sont essentiellement la confection d'ouvrages anti-érosifs, les nettoyages des champs par des

défriches, la confection des zaï, des demi-lunes, les labours des bas-fonds rizicoles et des débuts de dépôt de fumure organique pour les grandes exploitations.

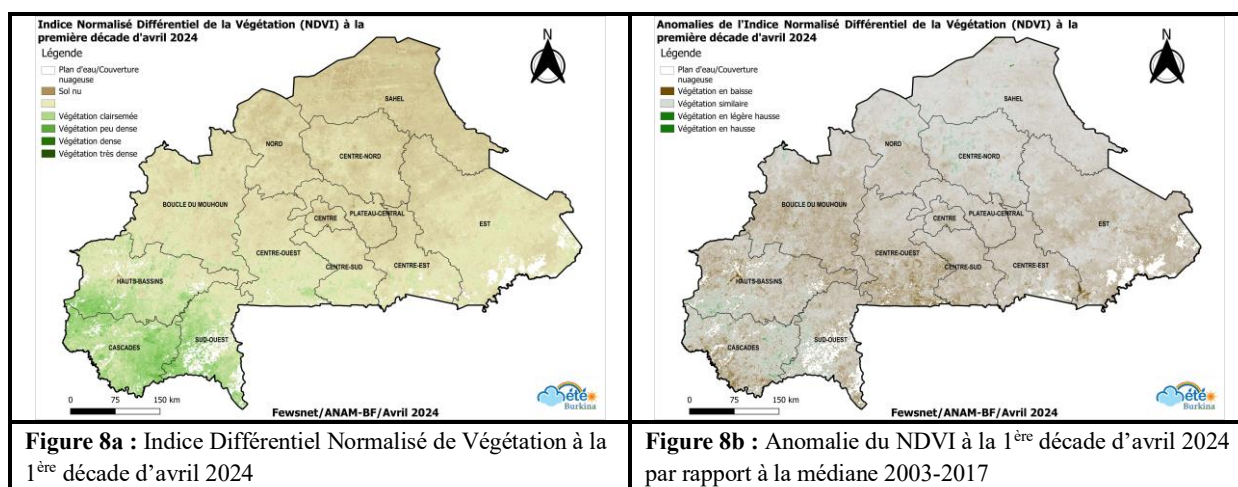
Les figures 7a, 7b et 7c ci-dessous indiquent les différentes dates favorables de semis en année moyenne, précoce et tardive.



IV. Suivi de la végétation

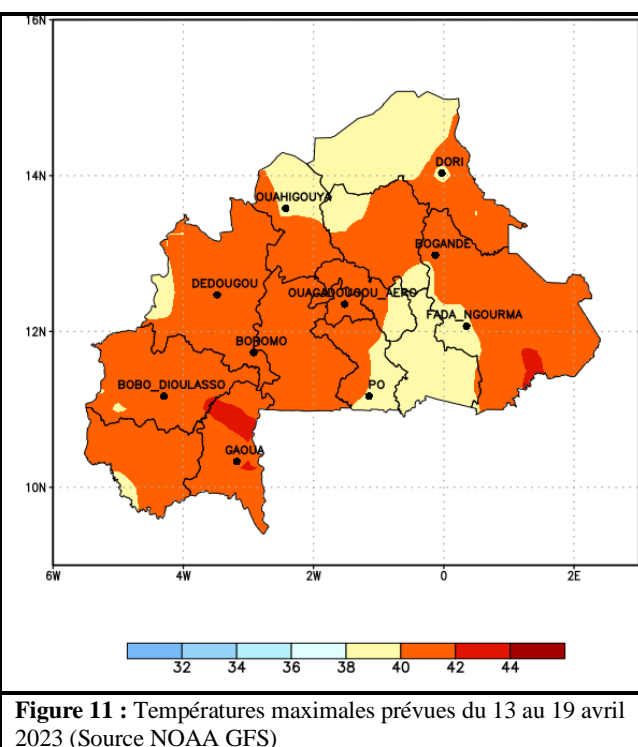
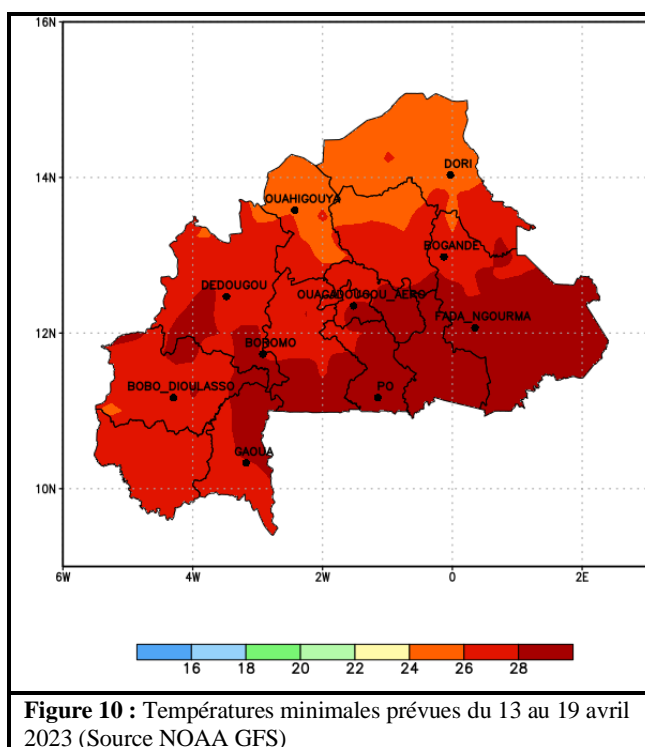
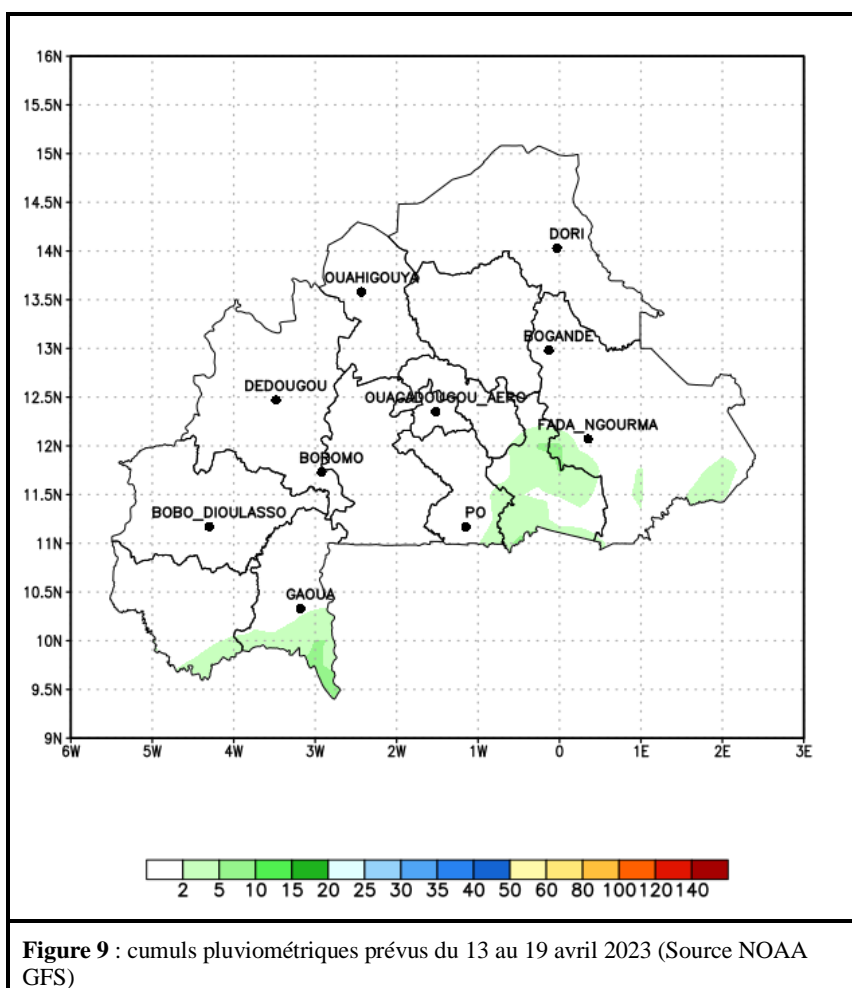
À la première décade du mois d'avril 2024, la végétation est clairsemée sur la majeure partie du pays sauf dans les régions des Cascades, des Hauts-Bassins et du Sud-Ouest où le couvert végétal est peu dense (figure 8a). On note également dans ces mêmes régions une amélioration du couvert végétal par rapport à la décade précédente à la faveur des pluies enregistrées dans ces localités. Par rapport à la médiane historique (2012-2021), il est observé des conditions de croissances végétatives en retard dans la majeure partie du territoire national. Cependant, des avancées de croissance végétative sont observées dans certaines

localités des régions du Sahel, du Nord, du Centre-Nord, des Hauts-Bassins et des Cascades (figure 8b).



V. Perspectives pour la période du 13 au 19 avril 2023

La période allant du 13 au 19 avril, sera marqué par un renforcement des vents d'harmattan sur la majeure partie du territoire. Toutefois, on observera des incursions de flux de mousson essentiellement sur les régions des Cascades et du Sud-Ouest. **Le ciel sera en général partiellement nuageux avec des possibilités d'orages ou pluies isolées sur certaines localités des régions des Cascades, du Sud-Ouest, du Centre-Est et de l'Est au cours de la soirée du 13 avril (figure 9). Une nappe de poussière pourrait réduire les visibilitées et la qualité de l'air sur bonne partie du territoire à partir du 13 avril.** Les températures minimales oscilleront en moyenne entre **24 °C** et **30 °C** et les maximales moyennes varieront entre **38 °C** et **42 °C** (figures 10 et 11).



Quelques conseils pratiques à certains secteurs socio-économiques

Au regard des perspectives météorologiques de la semaine à venir, il s'avère important de prendre en compte ces quelques conseils pratiques ci-après :

1. Agriculture

- Poursuivre la préparation des champs par les apports de la fumure organique en vue d'enrichir les sols ;
- Mettre en place les techniques de conservation des eaux et des sols (cordons pierreux, demi-lunes, zai, etc.) ;
- Aménager des bassins de collecte des eaux de ruissellement ;
- Apporter de l'eau aux arbres fruitiers et non fruitiers plantés au cours de la campagne précédente pour éviter tout déficit hydrique lié à la forte évapotranspiration.

2. Élevage

- Vacciner les animaux pour lutter contre les épidémies liées à la forte chaleur .

3. Secteur social/Gestion des catastrophes/Santé

- Se préparer à d'éventuels cas d'épidémies ;
- Porter des vêtements qui limitent la transpiration et permettent de mieux supporter la chaleur ;
- Maladies hydriques : la vigilance doit être de rigueur et éviter surtout les eaux sales ou bouilleuses pour la consommation humaine et animale.